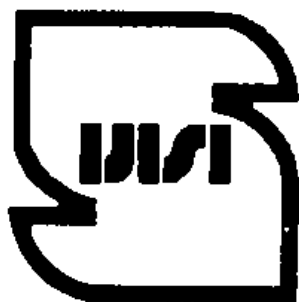




جمهوری اسلامی ایران

ریاست جمهوری

سازمان ملی استاندارد ایران



معاونت ارزیابی کیفیت

شیوه نامه

صدور گواهینامه صحه گذاری تایید نوع و گواهینامه انطباق خودروهای
وارداتی

آذر ماه ۱۳۹۷

فهرست مندرجات

شماره	عنوان صفحه
۲	۱ هدف
۲	۲ دامنه کاربرد
۲	۳ مسئولیت اجرا
۲	۴ تعاریف
۳	۵ شرح اقدامات
۴	۵-۱ مراحل صدر گواهینامه صحه گذاری تایید نوع خودرو
۸	۵-۱-۶ صدر گواهی صحه گذاری تایید نوع خودروهای وارداتی
۸	۵-۲ اصلاح گواهی صحه گذاری تایید نوع
۸	۵-۳ نحوه تمدید گواهی صحه گذاری تایید نوع
۹	۶ ابطال گواهی صحه گذاری تایید نوع
۱۰	۷ صدر گواهی انطباق
۱۰	۷-۱ ارزیابی انطباق خودروهای وارداتی (با استفاده از چک لیست بازرسی فیزیکی خودرو- پیوست ۵)
۱۰	۸ مدارک مرتبط
۱۱	۹ بایگانی سوابق
۱۱	۱۰ گیرندگان نسخ
۱۳	پیوست ها

۱ هدف

هدف از تدوین این شیوه نامه تعیین رویه ای جهت صدور گواهینامه صحه گذاری تایید خودروهای وارداتی به منظور حصول اطمینان از انطباق مشخصات نوع تایید شده با استانداردهای اجباری خودرو و انطباق خودروهای وارداتی با خودرو دارای گواهی تایید نوع در طول مدت اعتبار تأییدیه است.

۲ دامنه کاربرد

این شیوه نامه مشمول کلیه وسائط نقلیه کامل و غیرکامل در گروههای M ، N و O^۱ می باشد.

۳ مسئولیت اجرا

مسئولیت اجرای این شیوه نامه به عهده دفتر ارزیابی کیفیت کالاهای صادراتی و وارداتی سازمان ملی استاندارد ایران، شرکت های بازرسی، ادارات کل استاندارد استانها می باشد و نظارت بر حسن اجرای این شیوه نامه با معاونت ارزیابی کیفیت است.

۴ تعاریف

دراین شیوه نامه اصطلاحات و تعاریف زیر به کار می رود :

۴-۱ **گواهینامه صحه گذاری تأییدنوع** : منظور گواهی است که برای نوع خودرو، منطبق با ویژگیهای استانداردهای اجباری خودرو و شرایط و الزامات این روش اجرایی صادر می گردد.

۴-۲ **خودرو وارداتی** : خودرویی که سه رقم اول شماره شناسایی آن مربوط به خودروساز خارجی باشد.

۴-۳ **خودرو نو**: خودرویی که در هنگام بازرسی فیزیکی بیش از ۹۹ کیلومتر طی مسافت نکرده باشد.

تبصره : در صورتیکه فاصله بین گمرک مبدأ تا مقصد توسط خودرو وارداتی پیموده شده باشد و کارکرد خودرو معادل فاصله کشور محل تولید تا گمرک ورودی جمهوری اسلامی ایران باشد، با تایید گمرک مربوطه خودرو نو محسوب می شود.

۴-۴ **سازمان**: منظور سازمان ملی استاندارد ایران است .

^۱ - طبق تعاریف مندرج در استاندارد ملی شماره ۶۹۲۴

صدور گواهینامه صحه گذاری تایید نوع و گواهینامه انطباق خودروهای وارداتی

۴-۵ دفتر ارزیابی کیفیت: منظور دفتر ارزیابی کیفیت کالاهای صادراتی و وارداتی سازمان ملی استاندارد می باشد.

۴-۶ اداره کل : منظور، اداره کل استاندارد استان محل ورود خودرو می باشد.

۴-۷ شرکت بازرسی : منظور، شرکت بازرسی وارداتی (سورویانس) است که در زمینه بازرسی فنی و تأیید نوع خودرو از سوی مرکز ملی تایید صلاحیت ایران^۲ و در زمینه بازرسی خودرو وارداتی مطابق آیین نامه تأیید صلاحیت شرکتهای بازرسی کننده و ضوابط بازرسی کالا، تایید صلاحیت شده باشد.

۴-۸ متقاضی: شخصیت حقیقی یا حقوقی که موفق به اخذ گواهی فعالیت نمایندگی خارجی از مرکز اصناف و بازرگانان ایران شده و جهت اخذ گواهی تأیید نوع برای خودروهای وارداتی از سوی وزارت صنعت، معدن و تجارت به سازمان معرفی می شود.

۴-۹ شرکت خارجی : منظور از شرکت خارجی هر یک از عناوین ذیل می باشد:

۴-۹-۱ تولید کننده محصول و مالک نشان تجاری

۴-۹-۲ مالک نشان تجاری(برند)

۴-۹-۳ شعب یا دفاتر موضوع بندهای ۱ و ۲

۴-۹-۴ شرکت دارای اختیار اعطای نمایندگی از سوی هر یک از موارد بندهای ۱ و ۲ و ۳

۴-۱۰ بازرسی فیزیکی اولیه خودرو : بازرسی است که پس یا همزمان با بررسی مدارک تأیید نوع، توسط شرکت بازرسی از نمونه خودرو در داخل و یا خارج از کشور جهت مطابقت شماره تأیید نوع کل خودرو یا شماره های مدارک تأیید نوع جداگانه، ۱۱ کاراکتر اول شماره شاسی، برچسب مصرف انرژی، علائم و شماره های E/e-MARK و کلیه آیتم های مندرج در چک لیست بازرسی فیزیکی با مدارک ارائه شده، انجام می شود.

۴-۱۱ مدت اعتبار گواهی تأیید نوع : مدت اعتبار گواهی تأیید نوع صادر شده برای خودروهای وارداتی بر اساس تاریخ مستندات ارائه شده و با پیش فرض عدم ایجاد تغییرات فنی و ظاهری در خودرو، ۱ تا ۲ سال پس از تاریخ صدور و حداکثر تا پایان سال میلادی بعدی می باشد.

۴-۱۲ کلیه اصطلاحات و واژه های تعریف شده در استاندارد ملی ایران به شماره ۶۹۲۴

۵ شرح اقدامات

وزارت صنعت، معدن و تجارت درخواست متقاضی را جهت بررسی مدارک فنی خودرو و دریافت گواهینامه صحه گذاری تایید نوع به دفتر ارزیابی کیفیت ارسال می نماید.

الف- متقاضی دریافت گواهی صحه گذاری تایید نوع باید مستندات تأیید نوع خودرو را تهیه و جهت کنترل به احدی از شرکت های بازرسی دارای صلاحیت مراجعه نماید.

ب- شرکت بازرسی مستندات گواهی تایید نوع خودرو را بررسی نموده و با انجام بازرسی فیزیکی از تطابق خودرو وارداتی (به تفکیک نوع، گونه و مدل) با مستندات ارائه شده و همچنین از صحت و اصالت مدارک دریافتی اطمینان حاصل می نماید.

ج- شرکت بازرسی گواهی انطباق خودرو را صادر و به همراه فرم های گزارش بازرسی استانداردهای اجباری تأیید نوع خودرو (پیوست ۱ - فرم شماره FR.01) ، تاییدیه های اصالت ایماک ها و لوح فشرده حاوی چک لیست بازرسی فیزیکی خودرو، تصاویر بازرسی فیزیکی، برگه مشخصات فنی خودرو (پیوست ۲ - فرم شماره FR.02) و کلیه مکاتبات مربوطه را به دفتر ارزیابی کیفیت کالاهای صادراتی و وارداتی ارسال می نماید.

د- درشرایطی که کلیه مدارک و مستندات، گزارش آزمونهای تایید نوع، گواهینامه های ایماک E/e-MARK مربوط به نوع خودرو و گزارش بازرسی فیزیکی اولیه خودرو مورد پذیرش باشد و در صورت برآورده شدن الزامات، تأیید نوع خودرو صحه گذاری می گردد.

د- پس از صدور گواهی صحه گذاری تایید نوع خودرو مراتب با ذکر مشخصات کامل و ۱۱ رقم اول شماره شناسایی خودرو، جهت طرح در کمیته فنی واردات خودرو به وزارت صنعت، معدن و تجارت اعلام می شود.

۵-۱ مراحل صدور گواهینامه صحه گذاری تایید نوع خودرو

۵-۱-۱ بررسی مدارک

۵-۱-۱-۱ نماینده رسمی خودرو ساز ضمن اعلام محل تولید و مونتاژ خودرو، خودرو وارداتی را براساس گروه^۳، نوع^۴، گونه^۵ و مدل^۶ مطابق با استاندارد ملی ایران به شماره ۶۹۲۴ تعریف و طبقه بندی نموده و درخواست رسمی خود را (مطابق پیوست ۸ - فرم شماره FR.08) به همراه مدارک و مستندات به یکی از شرکتهای بازرسی دارای صلاحیت جهت بررسی صحت و اصالت آنها و تهیه گزارش فنی ارائه می نماید.

1- Category
2- Type
3-Variant
4- Version

صدور گواهینامه صحه گذاری تایید نوع و گواهینامه انطباق خودروهای وارداتی

۵-۱-۱-۲ نماینده رسمی خودروساز، کارشناس فنی و مطلع در زمینه تایید نوع خودرو را به دفتر ارزیابی کیفیت و شرکت بازرسی معرفی نماید.

۵-۱-۱-۳ نماینده رسمی ملزم به عقد قرارداد با شرکت بازرسی دارای صلاحیت منتخب می باشد. در این قرارداد، شرکت بازرسی متعهد به انجام کلیه فعالیت‌های مرتبط ذکر شده در این شیوه نامه می باشد. همچنین نماینده رسمی نیز متعهد به همکاری با شرکت بازرسی در چارچوب این شیوه نامه می باشد.

۵-۱-۱-۴ پس از تنظیم قرارداد موضوع بند ۵-۱-۱-۳، شرکت بازرسی موظف است فهرستی از کلیه مدارک مورد نیاز را حسب شرایط به متقاضی اعلام نماید.

فهرست مزبور شامل موارد ذیل می باشد:

الف) گواهی تایید نوع کل خودرو بر اساس الزامات استاندارد ملی ایران به شماره ۶۹۲۴ و مطابق آخرین اصلاحیه استاندارد اروپایی EC/2007/46 یا گواهی های ایمارک تایید نوع استانداردهای اجباری خودرو (استانداردهای جداگانه) بر اساس الزامات استاندارد ملی ایران به شماره ۶۹۲۴

گواهینامه‌های جداگانه E/e-MARK باید شامل گزارش آزمون و مستندات اطلاعات فنی به تفکیک استانداردهای اجباری ایمنی عملکردی مشمول نوع خودرو باشد.

ب) فرم مشخصات فنی خودرو (پیوست ۲ - فرم شماره FR.02)

ج) جدول مربوط به مصرف سوخت خودرو و میزان انتشار CO2 (پیوست ۳ - فرم شماره FR.03)

یادآوری ۱: در زمان ارائه گواهینامه تایید نوع کل خودرو (WVTA^۷)، متقاضی علاوه بر گواهی تایید نوع کل خودرو باید گواهی نامه های تایید نوع (E/e-MARK) نصب چراغ، نصب تیر را ارائه نمایند. در صورت عدم امکان ارائه گواهی نامه های تایید نوع (E/e-MARK) نصب چراغ و نصب تیر، شرکت بازرسی باید نسبت به انجام آزمون های مذکور در یکی از آزمایشگاههای معتبر داخلی یا خارج از کشور به منظور بررسی انطباق یا عدم انطباق خودرو با استانداردهای مربوطه اقدام نماید.

یادآوری ۲: برای خودروهای وارداتی دارای WVTA، درج شماره تاییدیه کلی خودرو بر روی پلاک شناسایی الزامی می باشد.

یادآوری ۳: برای خودروهای دارای تاییدیه جداگانه، ارائه ایمارک بصورت جداگانه و مسئولیت تایید آنها برعهده شرکت بازرسی است. درج شماره تاییدیه های ایمارک باید بر روی پلاک شناسایی به صورت خوانا، پاک نشدنی و محکم در محلی قابل رویت مطابق (پیوست ۴ - فرم شماره FR.04) بر روی بدنه الزامی می باشد.

⁷ - Whole Vehicle Type Approval

صدور گواهینامه صحه گذاری تایید نوع و گواهینامه انطباق خودروهای وارداتی

۵-۱-۱-۵ نماینده رسمی موظف است اصل و یا تصویر معتبر کلیه مدارک درخواست شده طبق بند ۵-۱-۴ را به شرکت بازرسی تحویل نماید.

۵-۱-۱-۶ نماینده رسمی موظف است مشخصات فنی خودرو را به تفکیک هر نوع، طبق فصل دوم یا فصل چهارم استاندارد ملی ایران به شماره ۶۹۲۴، تکمیل و به شرکت بازرسی ارسال نماید.

۵-۱-۱-۷ مشخصات فنی اظهار شده مطابق پیوست ۲ (بند ۵-۱-۱-۶) باید توسط متقاضی و شرکت بازرسی امضا و ممهور به مهر شرکت نمایندگی مجاز و شرکت بازرسی باشد.

۵-۱-۱-۸ الزامی است شرکت خارجی، شماره گواهینامه های E/e-MARK مربوط به تایید نوع خودرو (فهرست کلیه مدارک استانداردهای مشمول) را اعلام نماید و انطباق کلیه خودروهای وارداتی به ایران (ذکر نوع، گونه، مدل و ۱۱ کاراکتر اول شماره شناسایی الزامی است) با مدارک موصوف را تایید نماید.

۵-۱-۱-۹ شرکت بازرسی موظف است یازده رقم اول شماره شناسایی خودرو را با توجه به نوع، گونه و مدل آن با استناد به مدارک تایید نوع خودرو، شامل گواهی تایید نوع کلی خودرو و یا گواهی E/e-MARK پلاک شناسایی، رمزگشایی نماید.

یادآوری- در رابطه با خودروهایی که ساخت^۸ کشورهای معتبر هستند (کشورهایی که استانداردهای آنها مورد پذیرش سازمان ملی استاندارد ایران می باشند)، در صورتیکه یازده رقم اول شماره شناسایی خودرو در مدرک پلاک شناسایی و یا گواهی تایید نوع کلی خودرو رمزگشایی نشده باشد، اظهارنامه خودروساز یا نمایندگی که حق اعطای نمایندگی را داشته باشد در این خصوص قابل پذیرش می باشد. جهت احراز صحت و اصالت اظهارنامه موصوف الزامیست تأییدیه اتاق بازرگانی، سفارت جمهوری اسلامی ایران در کشور شرکت اعطا کننده نمایندگی مجاز و بخش تأیید اسناد اداره سجلات و احوال شخصیه وزارت امور خارجه، اخذ گردد.

۵-۱-۱-۱۰ الزامی است شرکت بازرسی پس از دریافت مدارک نصب تایر و چراغ، در هنگام بازرسی فیزیکی خودرو، نسبت به انطباق شماره E/e-MARK قطعات با مدارک دریافتی، اقدام نماید.

۵-۱-۱-۱۱ با توجه به الزام وجود سیستم ESC برای تمامی خودروهای وارداتی گروه M1، ارائه مدرک آزمون هدایت پذیری خودرو الزامی نمی باشد.

۵-۱-۱-۱۲ شرکت بازرسی باید ضمن بررسی مدارک ارائه شده توسط متقاضی نسبت به تایید یا عدم تایید انطباق مدارک مذکور با مشخصات و ویژگی های خودرو بازرسی شده (ذکر نوع، گونه و مدل خودرو و ۱۱ کاراکتر اول شماره شناسایی الزامیست) اقدام نماید.

صدور گواهینامه صحه گذاری تایید نوع و گواهینامه انطباق خودروهای وارداتی

۵-۱-۲ بازرسی فیزیکی اولیه خودرو (در فرآیند صحه گذاری گواهی تایید نوع)

۵-۱-۲-۱ بازرسی فیزیکی اولیه خودرو باید پس از بررسی و تائید مدارک آزمونهای تائید نوع خودرو و سایر مدارک و مستندات اخذ شده طبق بند ۵-۱-۱-۵ از متقاضی، توسط شرکت بازرسی انجام شود. فرآیند بررسی گواهی های E/e-MARK و بازرسی فیزیکی خودرو، در صورت نیاز می تواند بطور همزمان انجام پذیرد.

۵-۲-۱-۲ متقاضی موظف است نمونه خودرو وارداتی را جهت انجام بازرسی فیزیکی در اختیار شرکت بازرسی قرار دهد.

۵-۲-۱-۳ شرکت بازرسی موظف است، گزارش بازرسی فیزیکی اولیه خودرو را مطابق با چک لیست بازرسی فیزیکی خودرو (پیوست ۵ - فرم شماره FR.05) تکمیل و به همراه تصاویر طبقه بندی شده خودرو، به دفتر ارزیابی کیفیت ارائه نماید.

۵-۲-۱-۴ شرکت بازرسی موظف است در بازرسی فیزیکی، مطابقت یازده رقم ثابت شماره شناسایی (VIN) و کلیه اطلاعات مندرج در پلاک شناسایی اعلام شده در مدارک تأیید شده را با شماره شناسایی مندرج بر روی پلاک شناسایی خودرو کنترل نماید.

۵-۱-۳ شرکت بازرسی موظف است پس از دریافت مدارک بندهای ۵-۱-۱-۴ تا ۵-۱-۱-۹ ضمن تطبیق گزارش بازرسی فیزیکی خودرو با مفاد گواهینامه ها، گزارشات آزمون و پیوست های فنی اطلاعاتی خودرو ، موارد مزبور را بررسی و یک نسخه از کلیه مدارک را به همراه نامه مطابق (پیوست ۷ - فرم شماره FR.07) و فرم های گزارش بازرسی استانداردهای اجباری تأیید نوع خودرو و مشخصات فنی خودرو وارداتی که ممهور به مهر شرکت بازرسی است، برای دفتر ارزیابی کیفیت ارسال نماید

۵-۱-۴ تصمیم گیری در خصوص پذیرش مدارک ایمارک مربوط به خودرو یا تریلرها با تیراژ تولید پایین در دفتر ارزیابی کیفیت انجام می گیرد و پس از تصمیم گیری نهایی، متقاضی می تواند به شرکت بازرسی مراجعه نماید.

۵-۱-۵ اطمینان از اصالت ایمارک های دریافتی و صحه گذاری آن توسط شرکت بازرسی

اطمینان از اصالت ایمارک های دریافتی می تواند به یکی از روش های ذیل انجام گیرد:

۵-۱-۵-۱ اظهار خودروساز یا نمایندگی مجاز خودروساز یا مرکز صدور ایمارک در خصوص تاییدیه های دریافتی باید به تایید اتاق بازرگانی و در نهایت به تایید سفارت جمهوری اسلامی ایران در کشور شرکت اعطا کننده نمایندگی مجاز، رسانده شود. اصالت مهر اتاق بازرگانی و سفارت جمهوری اسلامی ایران باید از طریق بخش تأیید اسناد اداره سجلات و احوال شخصیه وزارت امور خارجه احراز گردد.

<p>صدور گواهینامه صحه گذاری تایید نوع و گواهینامه انطباق خودروهای وارداتی</p>

یادآوری: در تأییدیه صحت و اصالت مدارک، ارائه شده از سوی مرجع صدور یا سازنده خودرو، باید نوع، گونه، مدل و ۱۱ کاراکتر اول شماره شناسایی خودرو اعلام و تأیید شود گواهی های ارائه شده تأیید نوع خودرو بصورت جداگانه یا مدرک تأیید نوع کل خودرو ((درج شماره گواهینامه های E/e-MARK استانداردهای جداگانه که شماره extension های آنها قید شده باشد یا درج شماره تأیید نوع کل خودرو و جدول مندرج در گواهی موصوف در خصوص شماره گواهینامه های E/e-MARK که شماره extension های آنها قید شده باشد الزامی است)) با خودروهای مذکور که به ایران وارد می شوند، منطبق است. نماینده رسمی باید مدارک را پیوست نامه ای مبنی بر تأیید اصالت مدارک فوق الاشاره نموده و ضمن پذیرش کلیه مسئولیت های مترتب، برای شرکت بازرسی ارسال نماید.

۵-۱-۵-۲- از طریق مراجعه به سایت مرکز صدور ایماک

۵-۱-۵-۳- ارسال ایمیل به آدرس سایت الکترونیکی مرکز صدور ایماک و دریافت تاییدیه

۵-۱-۵-۴- ترکیبی از روشهای فوق الذکر

یادآوری ۱: در صورت انجام مراحل بندهای ۵-۱-۵-۲ و ۵-۱-۵-۳، شرکت بازرسی باید تصاویر صفحات را چاپ و ممهور به مهر آن شرکت نماید.

یادآوری ۲: در صورت لزوم کارشناسان سازمان ملی استاندارد ایران و شرکت بازرسی کننده می توانند از فرآیند تولید خودرو وارداتی بازرسی به عمل آورند و همچنین در خصوص صحت و اصالت مستندات ارائه شده اطمینان حاصل نمایند. در این صورت، متقاضی مکلف است با تقبل هزینه های مربوطه هماهنگی و همکاری لازم را به عمل آورد.

۵-۱-۶ صدور گواهی صحه گذاری تایید نوع خودروهای وارداتی

۵-۱-۶-۱ در شرایطی که کلیه مدارک و مستندات، گزارش آزمونهای تأیید نوع، گواهینامه های ایماک E/e-MARK مربوط به نوع خودرو و گزارش بازرسی فیزیکی اولیه خودرو مورد پذیرش باشد، دفتر ارزیابی کیفیت، پس از دریافت مدارک و در صورت برآورده شدن الزامات، تأیید نوع خودرو مربوطه را صحه گذاری می نماید و در صورت عدم رعایت الزامات مربوطه، موارد نقص به شرکت بازرسی اعلام می گردد.

۵-۱-۶-۲ پس از صدور گواهی تایید نوع خودرو مراتب با ذکر مشخصات کامل و ۱۱ رقم اول شماره شناسایی خودرو، جهت طرح در کمیته فنی واردات خودرو به وزارت صنعت، معدن و تجارت اعلام می شود.

۵-۱-۶-۳ در صورت صلاحدید سازمان، نمونه برداری و انجام آزمون در رابطه با هریک از آزمون های خودروهای وارداتی انجام خواهد شد.

صدور گواهینامه صحه گذاری تایید نوع و گواهینامه انطباق خودروهای وارداتی
--

۲-۵ اصلاح گواهی صحه گذاری تایید نوع

در شرایطی که تغییرات فنی و ظاهری بر روی یک خودرو تأیید شده، تطابق با استانداردهای مرتبط را تحت تأثیر قرار دهد و یا منجر به تغییرهیک از موارد شامل یازده رقم اول شماره شنایی، نوع، گونه و مدل خودرو شود، دارنده تأییدیه مکلف است، شرکت بازرسی را از تغییرات ایجاد شده مطلع و درخواست خود را از ارسال تقاضای تجدید تأییدیه شروع نماید. شرکت بازرسی سورپانس نیز مغایرت های بین محصول تغییر یافته را با محصول تأیید شده قبلی بررسی و موارد را به همراه گواهینامه های تکمیلی و گزارش بازرسی فیزیکی جدید، به دفتر ارزیابی کیفیت اعلام کند. درچنین شرایطی تأیید نوع قبلی اصلاح و مجدداً توسط دفتر ارزیابی کیفیت، صادر می شود.

۳-۵ نحوه تمدید گواهی صحه گذاری تایید نوع

دارنده تأییدیه مکلف است ۳ ماه پیش از اتمام اعتبار گواهی صحه گذاری تأیید نوع، درخواست تمدید تأییدیه را برای شرکت بازرسی بررسی کننده مدارک اولیه تأییدیه ارسال نماید. شرکت بازرسی ضمن بررسی و بازرسی فیزیکی خودروهای وارداتی، به شرح ذیل اقدام نماید:

۱-۳-۵ درصورت عدم ایجاد تغییرات فنی و ظاهری، شرکت بازرسی ضمن تأیید این مطلب، مدارک ذیل را به دفتر ارزیابی کیفیت ارائه نماید:

الف- خوداظهاری شرکت سازنده (کارخانه مادر) (پیوست ۶ فرم شماره FR.06) مبنی بر عدم ایجاد تغییرات فنی و ظاهری خودروهای وارداتی با نمونه خودرویی که پیش از این گواهی تأیید نوع اخذ نموده، دارای تأییدیه صحت و اصالت از اتاق بازرگانی کشور سازنده و سفارت جمهوری اسلامی ایران در کشور سازنده؛ اصالت مهر اتاق بازرگانی و سفارت جمهوری اسلامی ایران باید از طریق بخش تأیید اسناد اداره سجلات و احوال شخصیه وزارت امور خارجه احراز گردد.

ب- خوداظهاری نمایندگی رسمی مبنی بر عدم ایجاد تغییرات فنی و ظاهری مدل سال خودرو وارداتی با خودرو تایید نوع شده و اعلام یازده کاراکتر خودرو مزبور

ج- انجام بازرسی فیزیکی و در صورت عدم تغییر، اعلام آن به همراه چک لیست بازرسی فیزیکی با تصاویر مربوطه (اعلام مدل و گونه خودرو به همراه یازده کاراکتر ابتدایی با استناد به مدارک پلاک شناسایی الزامی است).

۲-۳-۵ درصورت عدم ایجاد تغییرات فنی و ظاهری یا عدم تغییر مقررات مربوطه، گواهی تأیید نوع خودروهای وارداتی صادره از دفتر ارزیابی کیفیت تا ۳ سال قابل تمدید است و پس از گذشت ۳ سال نمایندگی رسمی ملزم به تجدید گواهی تأیید نوع و ارائه مستندات جدید مطابق با دستورالعمل است.

صدور گواهینامه صحه گذاری تایید نوع و گواهینامه انطباق خودروهای وارداتی

۳-۳-۵ در صورت ایجاد تغییرات فنی و ظاهری که تطابق با استانداردهای مرتبط را تحت تأثیر قرار دهد و یا منجر به تغییره‌ریک از موارد شامل یازده رقم اول شماره شنایی، نوع، گونه و مدل خودرو شود، شرکت بازرسی موظف است ضمن ارسال گزارش بازرسی فیزیکی به همراه عکس، تغییرات را به دفتر ارزیابی کیفیت اعلام و نسبت به ارسال گواهینامه های تکمیلی اقدام نماید.

۶ ابطال گواهی صحه گذاری تایید نوع

۶-۱-۶ دفتر ارزیابی کیفیت ، در صورت اطمینان از وقوع یکی از شرایط ذیل ،بلافاصله نسبت به ابطال یا تعلیق گواهی صحه گذاری تایید نوع اقدام می نماید:

۶-۱-۱-۶ در صورتی که زمان اعتبار گواهی صحه گذاری تایید نوع خودرو به اتمام رسیده باشد و متقاضی درخواست تمدید تأییدیه را در زمان مقرر ارائه ننماید.

۶-۱-۲-۶ در صورتی که احراز گردد متقاضی اظهار خلاف واقع داشته یا مدارک و مستندات نامعتبر ارائه نموده است.

۶-۱-۳-۶ در صورتی که وزارت صنعت، معدن تجارت تخطی دارنده گواهی فعالیت نمایندگی خودرو از قوانین و مقررات ذیربط را اعلام نماید.

۶-۱-۴-۶ براساس حکم محاکم صالحه

۷ صدور گواهی انطباق

۷-۱ روش ارزیابی انطباق خودروهای نو وارداتی به گمرکات کشور

بازرسی فیزیکی خودروهای نو دارای تایید نوع در گمرکات ورودی کشور توسط کارشناسان اداره کل استاندارد استان یا شرکتهای بازرسی تایید صلاحیت شده انجام می شود و شامل مراحل ذیل می باشد :

۷-۱-۱-۱ انطباق مدل و مشخصات خودرو وارداتی با خودرو دارای گواهی صحه گذاری تایید نوع بر اساس فهرست " خودروهای دارای گواهی صحه گذاری تایید نوع" مندرج در پورتال سازمان

۷-۱-۲-۱ پس از بررسی مراحل فوق ، چک لیست مربوطه تکمیل و در صورت انطباق تمامی موارد، گواهی نامه بازرسی توسط شرکت بازرسی به اداره کل استاندارد استان ارسال می گردد(در صورتی که کار بازرسی توسط اداره کل استان انجام شده باشد نیازی به صدور گواهینامه بازرسی نمی باشد)

۷-۲-۱ اداره کل استاندارد استان بر اساس مندرجات اسناد خرید، گواهی بازرسی فیزیکی خودروهای وارداتی و در صورت تایید نسبت به صدور گواهینامه انطباق (COC) یا عدم انطباق (NCR) برای محموله اقدام می نماید.

۸ مدارک مرتبط

- ۸-۱ استاندارد ملی ایران به شماره ۶۹۲۴ با عنوان "خودرو - تایید نوع وسایل نقلیه موتوری و تریلرهای آنها"
- ۸-۲ استاندارد ملی ایران به شماره های ۱۷۴۷۲ با عنوان " خودروهایی جاده ای -ارزشیابی خودرو- خودروهای سواری"
- ۸-۳ استاندارد ملی ایران به شماره های ۱۷۴۷۳ با عنوان " خودروهایی جاده ای -ارزشیابی خودرو- خودروهای وانت و ون باری سبک"
- ۸-۴ استاندارد ملی ایران به شماره های ۱۷۴۷۴ با عنوان " خودروهایی جاده ای -ارزشیابی خودرو های تجاری (کامیونت ، کامیون ، کشنده)"
- ۸-۵ استاندارد ملی ایران به شماره های ۱۷۴۷۵ با عنوان " خودروهایی جاده ای -ارزشیابی خودرو های عمومی مسافری (مینی بوس ، میدل باس ، اتوبوس)"

۹ بایگانی سوابق

کلیه مدارک و سوابق مربوط به این شیوه نامه به مدت ۵ سال در سازمان نگهداری می شود.

۱۰ گیرندگان نسخ

- ۱-۱۰ معاونت ارزیابی کیفیت
- ۲-۱۰ دفتر ارزیابی کیفیت کالاهای صادراتی و وارداتی
- ۳-۱۰ ادارات کل استاندارد استانی
- ۴-۱۰ انجمن واردکنندگان خودرو ایران
- ۵-۱۰ شرکت های بازرسی سورویانس تأیید صلاحیت شده در زمینه بازرسی خودرو
- ۶-۱۰ جامعه بازرسی و ممیزی ایران

صدور گواهینامه صحه گذاری تایید نوع و گواهینامه انطباق خودروهای وارداتی

تهیه کننده	بررسی و تأیید کننده	تصویب کننده	نام و نام خانوادگی
۱- احمد منصوری ۲- عظمت حسین پور ۳- سیلوش خدابخشی ۴- مهدی حلم زاده	۱- مسلم بیات ۲- تقی تقی پور	نیره بیروز بخت	
۱- رئیس گروه ارزیابی کیفیت کالاهای وارداتی ۲- کارشناس نظارت بر استانداردهای خودرو ۳- کارشناس نظارت بر استانداردهای خودرو ۴- کارشناس نظارت بر استانداردهای خودرو	۱- معاون ارزیابی کیفیت ۲- مدیر کل دفتر ارزیابی کیفیت کالاهای صادراتی و وارداتی	رئیس سازمان	سمت
۱- ۲- ۳- ۴-	۱- ۲- ۳- ۴-		امضاء

پیوست ۱

FR.01

صدور گواهینامه صحه گذاری تایید نوع و گواهینامه انطباق خودروهای وارداتی

	نام شرکت سازنده:	تائید نوع (T.A)
		تمدید تائید نوع (Extension)
مدل خودرو :	نوع موتور:	تیراژ تولید/ تعداد واردات :
نام تجاری:	نوع، گونه و مدل خودرو :	شماره تقاضا (Application No) :
وارد کننده :		تاریخ تقاضا (Application date) :
گروه خودرو :		کشور سازنده/کشور مونتاژ کننده:
		تاریخ بررسی :
		تاریخ صدور نتیجه :

ردیف	عنوان استاندارد	شماره استاندارد معادل	شماره استاندارد ملی	دامنه کاربرد	اظهار نظر شرکت بازرسی	شماره تاییدیه	مرجع صدور تاییدیه
۱	تراز صدای مجاز	DIRECTIVE 2007/34/EC UNECE Regulation 51	۴۲۴۳	M,N			
۲	آلاینده‌گی (یورو ۵) وسایل نقلیه سبک/دسترسی به اطلاعات	Regulation(EC) 715/2007 UNECE Regulation 83 UNECE Regulation 101	۴۲۴۱-۲	M1,M2,N1,N2			
۱-۲	آلاینده‌گی (یورو ۶) وسایل	Regulation(EC) 595/2009	۸۳۶۱	M,N			

ردیف	عنوان استاندارد	شماره استاندارد معادل	شماره استاندارد ملی	دامنه کاربرد	اظهار نظر شرکت بازرسی	شماره تاییدیه	مرجع صدور تاییدیه
	نقلیه سنگین/دسترسی به اطلاعات						
۱-۳	جلوگیری از خطرات آتش سوزی(مخازن سوخت مایع)	Regulation (EC)No 661/2009 UNECE Regulation 34	۱۰۹۴۱	M,N,O برای خودروهای با سوخت LPG یا CNG، تایید نوع باید براساس استاندارد R67 یا R110 صورت گیرد.			
۲-۳	حفاظ عرضی زیر شاسی عقب خودرو (RUPD) و نصب آن	Regulation(EC)No 661/2009 UNECE Regulation 58	INSO-UNECE-R58	M,N,O			
۴	موقعیت نصب پلاک عقب خودرو	Regulation(EC) 661/2009 Regulation (EU) 1003/2010	۶۴۹۱	M,N,O			
۵	تجهیزات فرمان	Regulation (EC) 661/2009 UNECE Regulation 79	INSO-UNECE -R 79	M,N,O			
۶	قفل و لولا	Regulation(EC)No661/2009 UNECE Regulation 11	INSO-UNECE -R 11	M1,N1			
۷	دسترسی به وسیله نقلیه و قدرت مانور	Regulation(EC)No661/2009 Regulation (EU) No 130/2012	INSO-UNECE -R 130	M,N			
۸	علائم وسایل هشدار دهنده	Regulation(EC)No661/2009	INSO-	M,N			

ردیف	عنوان استاندارد	شماره استاندارد معادل	شماره استاندارد ملی	دامنه کاربرد	اظهار نظر شرکت بازرسی	شماره تاییدیه	مرجع صدور تاییدیه
	شنیداری	UNECE Regulation 28	UNECE -R 28				
۹	وسایل دید غیر مستقیم و نصب آنها	Regulation (EC)No661/2009 UNECE Regulation 46	INSO- UNECE -R 46	M,N			
۱۰	سیستم ترمزگیری وسایل نقلیه موتوری و تریلرها	Regulation(EC)No661/2009 UNECE Regulation 13	INSO- UNECE -R 13	M2,M3,N, O			
۱۱	سیستم ترمزگیری خودروهای سواری(سبک)	Regulation(EC)No661/2009 UNECE Regulation 13-H	INSO- UNECE -R 13-H	M1,N1			
۱۲	سازگاری الکترومغناطیسی	Regulation(EC)No661/2009 UNECE Regulation 10	INSO- UNECE -R 10	M,N,O			
۱۳	اتصالات داخلی	Regulation(EC)No 661/2009 UNECE Regulation 21	INSO- UNECE -R 21	M1			
۱-۱۴	حفاظت از خودرو در برابر استفاده غیر مجاز	Regulation (EC) No661/2009 UNECE Regulation 18	INSO- UNECE -R 18	M2,M3,N2, N3			
۲-۱۴	حفاظت از خودرو در برابر استفاده غیر مجاز سبک	Regulation (EC) No661/2009 UNECE Regulation 116	INSO- UNECE -R 116	M1,N1			
۱۵	حفاظت از راننده در برابر مکانیزم فرمان در تصادفات	Regulation(EC)No661/2009 UNECE Regulation 12	INSO- UNECE -R 12	M1, برای گروه N1 حداکثر جرم مجاز فنی کمتر از ۱۵۰۰ کیلوگرم			

ردیف	عنوان استاندارد	شماره استاندارد معادل	شماره استاندارد ملی	دامنه کاربرد	اظهار نظر شرکت بازرسی	شماره تاییدیه	مرجع صدور تاییدیه
۱-۱۶	استحکام صندلی ها، تکیه گاه ها و پشت سری های آنها	Regulation(EC)No661/2009 UNECE Regulation 17	INSO- UNECE -R 17	M,N			
۲-۱۶	استحکام صندلی و تکیه گاه های آن مربوط به خودروهای مسافری بزرگ	Regulation(EC)No661/2009 UNECE Regulation 80	INSO- UNECE -R 80	M2,M3			
۱-۱۷	برجستگی های بیرونی (تجدیدنظر اول)	Regulation(EC)No661/2009 UNECE Regulation 26	INSO 6622	M1			
۲-۱۷	خودروهای تجاری در رابطه با برجستگی های بیرونی رو به جلو از صفحه عقب کابین آن ها	Regulation(EC)No661/2009 UNECE Regulation 61	INSO- UNECE -R 61	N			
۱۸	وسایل سرعت سنج	Regulation(EC)No661/2009 UNECE Regulation 39	INSO- UNECE -R 39	M,N			
۱۹	پلاک شناسایی (تجدید نظر اول)	Regulation(EC)No661/2009 UNECE Regulation 19/2011	INSO 6489	M,N,O			
۲۰	تکیه گاه های کمر بند ایمنی، سیستم های نگهدارنده و نگهدارنده ها	Regulation(EC)No661/2009 UNECE Regulation 14	INSO- UNECE -R 14	M,N			
۲۱	کمرندهای ایمنی و سیستم های نگهدارنده، سیستم های نگهدارنده کودکان و سیستم های نگهدارنده ISOFIX کودکان	Regulation(EC)No661/2009 UNECE Regulation 16	INSO- UNECE -R 16	M,N,O			

ردیف	عنوان استاندارد	شماره استاندارد معادل	شماره استاندارد ملی	دامنه کاربرد	اظهار نظر شرکت بازرسی	شماره تاییدیه	مرجع صدور تاییدیه
۲۲	نصب وسایل روشنایی و علامت دهنده های نوری(تجدید نظر دوم)	Regulation(EC)No661/2009 UNECE Regulation 48	INSO 6479	M,N,O			
۲۳	چراغ شب نما	Regulation(EC)No661/2009 UNECE Regulation 3	INSO- UNECE -R 3	M,N,O			
۱-۲۴	چراغ موقعیت جلو و عقب، ترمز و منتهی الیه	Regulation(EC)No661/2009 UNECE Regulation 7	INSO- UNECE -R 7	M,N,O			
۲-۲۴	چراغ های رانندگی در روز برای وسایل نقلیه موتوری	Regulation(EC)No661/2009 UNECE Regulation 87	INSO 20457	M,N			
۳-۲۴	چراغ نشانگر جانبی	Regulation(EC)No661/2009 UNECE Regulation 91	INSO- UNECE -R 91	M,N,O			
۲۵	چراغ راهنما	Regulation(EC)No661/2009 UNECE Regulation 6	INSO- UNECE -R 6	M,N,O			
۲۶	روشنایی چراغ پلاک عقب	Regulation(EC)No661/2009 UNECE Regulation 4	INSO 6495	M,N,O			
۱-۲۷	چراغ جلو آب بندی شده هالوژنی(HSB)(منتشر کننده نور پایین و بالای نامتقارن)	Regulation(EC)No661/2009 UNECE Regulation 31	INSO 10475	M,N			
۲-۲۷	لامپ های رشته ای مورد استفاده در چراغ های تایید شده برای وسایل نقلیه موتوری و تریلرهای آنها	Regulation(EC)No661/2009 UNECE Regulation 37	INSO 8500	M,N,O			

ردیف	عنوان استاندارد	شماره استاندارد معادل	شماره استاندارد ملی	دامنه کاربرد	اظهار نظر شرکت بازرسی	شماره تاییدیه	مرجع صدور تاییدیه
۳-۲۷	چراغ های جلو وسایل نقلیه مجهز به منابع نوری تخلیه گازی	Regulation(EC)No661/2009 UNECE Regulation 98	INSO 10474	M,N			
۴-۲۷	منابع نوری تخلیه گازی مورد استفاده در لامپ های تایید شده گازی مورد استفاده در وسایل نقلیه موتوری	Regulation(EC)No661/2009 UNECE Regulation 99	INSO 10473	M,N			
۵-۲۷	چراغ های جلو وسایل نقلیه موتوری، منتشر کننده نور پایین و بالای نامتقارن مجهز به لامپ های رشته ای و/یا LED	Regulation(EC)No661/2009 UNECE Regulation 112	INSO 10458	M,N			
۶-۲۷	سیستم سازگار چراغ های جلو (AFS) برای وسایل نقلیه موتوری	Regulation(EC)No661/2009 UNECE Regulation 123	INSO- UNECE -R 123	M,N			
۲۸	چراغ مه شکن جلو	Regulation(EC)No661/2009 UNECE Regulation 19	INSO- UNECE -R 19	M,N			
۲۹	چراغ مه شکن عقب	Regulation(EC)No661/2009 UNECE Regulation 38	INSO- UNECE -R 38	M,N,O			
۳۰	چراغ دنده عقب و چراغ مانور (تجدید نظر اول)	Regulation(EC)No661/2009 UNECE Regulation 23	INSO 6492	M,N,O			
۳۱	چراغ توقف برای وسیله نقلیه موتوری	Regulation(EC)No661/2009 UNECE Regulation 77	INSO 7033	M,N			

صدور گواهینامه صحه گذاری تایید نوع و گواهینامه انطباق خودروهای وارداتی

مرجع صدور تاییدیه	شماره تاییدیه	اظهار نظر شرکت بازرسی	دامنه کاربرد	شماره استاندارد ملی	شماره استاندارد معادل	عنوان استاندارد	ردیف
			M1	INSO 6487	ISO 7401 ISO 4138 ISO 3888	هدایت پذیری	۳۲
			M,N	INSO-EU 1005	Regulation(EC)No661/2009 UNECE Regulation 1005/2010	قلایهای بکسل	۳۳
			M1	INSO-UNECE -R 125	Regulation(EC)No661/2009 UNECE Regulation 125	میدان دید جلو	۳۴
			M,N	INSO-UNECE -R 121	Regulation(EC)No661/2009 UNECE Regulation 121	شناسایی کنترل های دستی، خبردهنده ها و نشانگرها	۳۵
			M1	INSO 4159	Regulation(EC)No661/2009 UNECE Regulation 672/2010	سیستم برفک زدا و مه زدای شیشه جلو(تجدیدنظر دوم)	۳۶
			M1	INSO-EU 1008	Regulation(EC)No661/2009 UNECE Regulation 1008/2010	سیستم برف پاک کن و شیشه شوی شیشه جلو	۳۷
			M1 M2 و M3	INSO 6506	Regulation(EC)No661/2009 UNECE Regulation 25	پشت سری	۳۸
			M,N,O	INSO-UNECE -R 122	Regulation(EC)No661/2009 UNECE Regulation 122	سیستم های گرمایش	۳۹

صدور گواهینامه صحه گذاری تایید نوع و گواهینامه انطباق خودروهای وارداتی

ردیف	عنوان استاندارد	شماره استاندارد معادل	شماره استاندارد ملی	دامنه کاربرد	اظهار نظر شرکت بازرسی	شماره تاییدیه	مرجع صدور تاییدیه
۴۰	حفاظ های چرخ	Regulation(EC)No661/2009 UNECE Regulation 1009/2010	INSO-EU 1009	M1			
۴۱	حفاظ های جانبی	Regulation(EC)No661/2009 UNECE Regulation 73	INSO- UNECE -R 73	N2,N3,O3, O4			
۴۲	سیستم های ممانعت از پاشش	Regulation(EC)No661/2009 UNECE Regulation 109/2011	INSO-EU 109	N,O			
۴۳	جرم و ابعاد	Regulation(EC)No661/2009 UNECE Regulation 1230/2012	INSO-EU 1230	M,N,O			
۴۴	محدود کننده سرعت	Regulation(EC)No661/2009 UNECE Regulation 89	INSO- UNECE -R 89	M2,M3,N2 ,N3			
۴۵	شیشه های ایمنی و نصب آنها	Regulation(EC)No661/2009 UNECE Regulation 43	INSO- UNECE -R 43	M,N,O			
۱-۴۶	نصب تایرها	Regulation(EC)No661/2009 UNECE Regulation 458/2011	INSO-EU 458	M,N,O			
۲-۴۶	تایرهای پنوماتیک وسایل نقلیه و تریلرهای آنها(کلاس C1)	Regulation(EC)No661/2009 UNECE Regulation 30	INSO- UNECE -R 30	M1,N1,O1, O2			
۳-۴۶	تایرهای پنوماتیک وسایل نقلیه تجاری و تریلرهای آنها(کلاس C2,C3)	Regulation(EC)No661/2009 UNECE Regulation 54	INSO- UNECE -R 54	M2,M3,N, O3,O4 (با حداقل سرعت 80)			
۴-۴۶	آلایندگی صوتی چرخش	Regulation(EC)No661/2009	INSO-	M,N,O			

صدور گواهینامه صحه گذاری تایید نوع و گواهینامه انطباق خودروهای وارداتی

ردیف	عنوان استاندارد	شماره استاندارد معادل	شماره استاندارد ملی	دامنه کاربرد	اظهار نظر شرکت بازرسی	شماره تاییدیه	مرجع صدور تاییدیه
	تایر، چسبندگی در سطح خیس و مقاومت غلتشی (کلاس C1, C2, C3)	UNECE Regulation 117	UNECE -R 117				
۵-۴۶	تایر زاپاس برای استفاده موقت، تایرها/سیستم حرکت بر روی سطح صاف و سیستم کنترل فشار باد تایر	Regulation(EC)No661/2009 UNECE Regulation 64	INSO-UNECE -R 64	M1,N1			
۱-۴۷	قطعات کولینگ مکانیکی از خودروهای مرکب	Regulation(EC)No661/2009 UNECE Regulation 55	INSO-UNECE -R 55	M,N,O			
۲-۴۷	وسایل کولینگ بسته (CCD)، نصب یک نوع تایید شده CCD	Regulation(EC)No661/2009 UNECE Regulation 102	INSO-UNECE -R 102	N2,N3,O3, O4			
۴۸	نحوه سوختن مواد داخلی گروه معینی از وسایل نقلیه موتوری	Regulation(EC)No661/2009 UNECE Regulation 118	INSO-UNECE -R 118	M3 (کلاس های II,III)			
۴۹	ساختار عمومی اتوبوس ها (مسافربری گروه M2,M3) (تجدیدنظر سوم)	Regulation(EC)No661/2009 UNECE Regulation 107	INSO 4160	M2,M3			
۵۰	استحکام سازه اصلی وسایل نقلیه مسافری بزرگ	Regulation(EC)No661/2009 UNECE Regulation 66	INSO 7815	M2,M3 (کلاس B,II,III با بیش از ۱۶ مسافر)			

ردیف	عنوان استاندارد	شماره استاندارد معادل	شماره استاندارد ملی	دامنه کاربرد	اظهار نظر شرکت بازرسی	شماره تاییدیه	مرجع صدور تاییدیه
۵۱	حفاظت از سرنشینان کابین وسیله نقلیه تجاری	Regulation(EC) 661/2009 UNECE Regulation 29	INSO 7034	N			
۵۲	حفاظت از سرنشینان در هنگام برخورد روبرو	Regulation(EC)No661/2009 UNECE Regulation 94	INSO- UNECE -R 94	M1 حداکثر (جرم مجاز فنی ۲.۵ تن)			
۵۳	حفاظت از سرنشینان در هنگام برخورد جانبی	Regulation(EC)No661/2009 UNECE Regulation 95	INSO- UNECE -R 95	M1,N1 ((R Point) صندلی از سطح زمین حداکثر (۷۰۰			
۵۴	توان موتور	Directive 80/1269/EEC UNECE Regulation 85	INSO 6483	M,N			
۵۵	خودروهای حمل کالای خطرناک	Regulation(EC)No661/2009 UNECE Regulation 105	۶۷۴۱	N,O			
۵۶	حفاظت عرضی زیر شاسی جلو	Regulation(EC)No661/2009 UNECE Regulation 93	INSO 7499	N2,N3			
۵۷	حفاظت از افراد پیاده	Regulation(EC)No 127 Regulation(EC) 78/2009	INSO 14438	M1,N1			
۵۸	سیستم های تهویه مطبوع	Directive 2006/40/EC	INSO 16444	M1,N1			
۵۹	سیستم هیدروژنی	Regulation (EC) 79/2009	INSO 17470	M,N			
۶۰	ایمنی عمومی	Regulation (EC) 661/2009	INSO 17471	M,N,O			

ردیف	عنوان استاندارد	شماره استاندارد معادل	شماره استاندارد ملی	دامنه کاربرد	اظهار نظر شرکت بازرسی	شماره تاییدیه	مرجع صدور تاییدیه
۶۱	نشانگر تعویض دنده	Regulation(EC) 661/2009 UNECE Regulation 65/2012	INSO 16443	M1 با حداکثر جرم مرجع ۲۶۱۰ کیلوگرم			
۶۲	سیستم ترمز اضطراری پیشرفته	Regulation(EC) 661/2009 UNECE Regulation 347/2012	INSO-EU - 347	M2,M3,N2,N3			
۶۳	سیستم هشدار انحراف از مسیر	Regulation(EC) 661/2009 UNECE Regulation 351/2012	INSO 17479	M2,M3,N2,N3			
۶۴	سیستم هشدار خودرو(VAS)	Regulation(EC) 661/2009 UNECE Regulation 97	INSO-UNECE -R 97	M1,N1			
۶۵	خودرو الکتریکی(برقی)	Regulation(EC) 661/2009 UNECE Regulation 100	INSO 21471	M,N			
۶۶	الزامات نصب مجموعه قطعات گازسوز خودرو(CNG)تجدید نظر (دوم)	Regulation(EC) 661/2009 UNECE Regulation 110	INSO 7598	M,N			
۶۷	تجهیزات ثبت جاده ای	Directive 85/3821/EEC	INSO 6485	M2,M3,N2,N3			

صدور گواهینامه صحه گذاری تایید نوع و گواهینامه انطباق خودروهای وارداتی


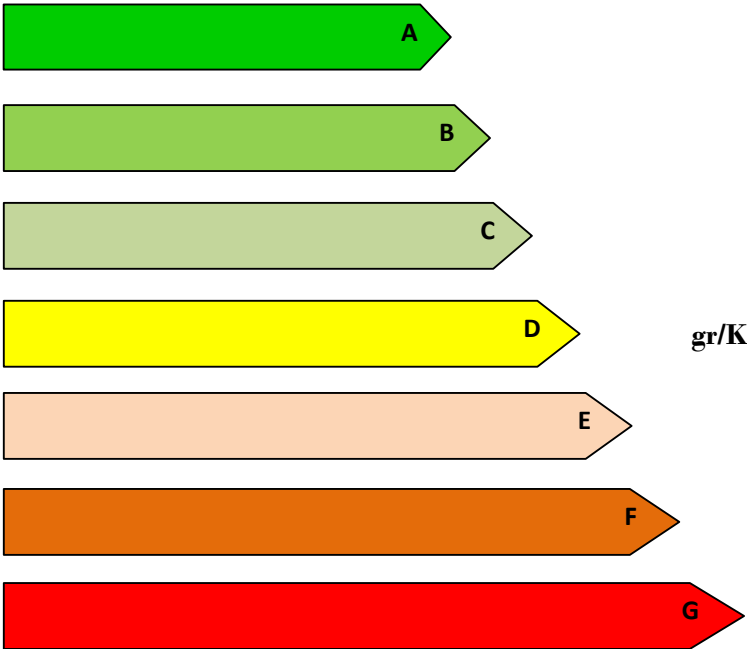
پیوست ۲

صدور گواهینامه صحه گذاری تایید نوع و گواهینامه انطباق خودروهای وارداتی

پیوست ۳


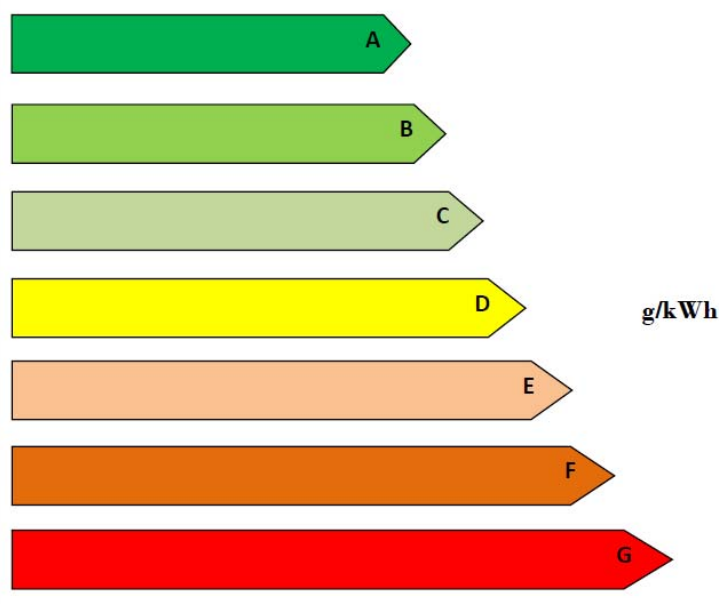
صدور گواهینامه صحه گذاری تایید نوع و گواهینامه انطباق خودروهای وارداتی

FR.03

برچسب مصرف انرژی (خودروی بنزینی/دیزلی)		
نوع سوخت خودرو: بنزینی	----- ----- --- Kg/--- Kw	سازنده مدل خودرو توان (Kw)/جرم (Kg) خودرو
میزان مصرف سوخت: ----- lit/100Km	----- gr/Km	انتشار دی اکسید کربن بر اساس استاندارد ۲-۴۱-۴۲۴۱-ISIRI
محدوده مجاز مصرف سوخت		
		gr/Km
کلاس محیط زیست خودرو یورو-----	مصرف سوخت (lit) (در ۲۰۰۰۰ کیومتر): -----	انتشار دی اکسید کربن (تن): (در ۲۰۰۰۰ کیلومتر):-----

صدور گواهینامه صحه گذاری تایید نوع و گواهینامه انطباق خودروهای وارداتی

FR.03

<p>برچسب انرژی موتور دیزلی خودروهای سنگین و نیمه سنگین جاده ای و خارج جاده ای</p> 	
<p>رابطه لازم برای محاسبه عدد معیار</p> $BSFC_{\text{base line power curve}} = 299.51 \times P_{\text{Engine}}^{-0.07}$	
----- کیلو وات	توان اسمی موتور
----- -----	مدل موتور کشور و شرکت سازنده موتور
----- g/kWh	مصرف سوخت ویژه ترمزی بر اساس بند ۵ استاندارد ۸۳۶۱
<p>محدوده مجاز مصرف سوخت</p>  <p style="text-align: right;">g/kWh</p>	
کلاس محیط زیست: یورو -----	میزان تولیدی CO ₂ (g/kWh): -----

صدور گواهینامه صحه گذاری تایید نوع و گواهینامه انطباق خودروهای وارداتی

پیوست ۴

صدور گواهینامه صحه گذاری تایید نوع و گواهینامه انطباق خودروهای وارداتی

FR.04

پلاک شناسایی خودروهایی که مدارک تایید نوع آنها به صورت جداگانه SEPARATE

پلاک / پلاکهای شناسایی خودروهایی که مدارک تایید نوع آنها به صورت جداگانه SEPARATE می باشد، باید حداقل دارای اطلاعات جدول ذیل مطابق استاندارد ملی ایران به شماره ۶۴۸۹ باشد و به صورت خوانا، پاک نشدنی و محکم در محلی قابل رویت بر روی بدنه نصب گردد.

MANUFACTURER NAME	
Trade name:	
TYPE:..... VARIANTE:..... VERSION:.....	
Ex R10 – document no.	Ex R51– document no.
Ex R11– document no.	Ex R58– document no.
Ex R13H– document no.	Ex R79– document no.
Ex R16– document no.	Ex R85– document no.
Ex R17– document no.	Ex R94– document no.
Ex R21– document no.	Ex R95– document no.
Ex R26– document no.	Ex R100– document no. *
Ex R28– document no.	Ex R121– document no.
Ex R39– document no.	Ex R125– document no.
Ex R48– document no.	Ex R127– document no.

R100 برای خودروهای با قوای محرکه الکتریکی الزامی می باشد

صدور گواهینامه صحه گذاری تایید نوع و گواهینامه انطباق خودروهای وارداتی

پیوست ۵

FR.05

صدور گواهینامه صحه گذاری تایید نوع و گواهینامه انطباق خودروهای وارداتی

اطلاعات کلی خودرو

نام شرکت سازنده:		نام تجاری خودرو:	
نوع بدنه:		نوع: گونه: مدل:---	
برای گروه M1: سالتی <input type="checkbox"/> هاچ بک <input type="checkbox"/> استیشن <input type="checkbox"/> کوپه <input type="checkbox"/> سقف کروک <input type="checkbox"/> وسیله نقلیه چند منظوره <input type="checkbox"/> استیشن بزرگ <input type="checkbox"/> برای گروه M2 و M3: وسیله نقلیه یک/دو طبقه <input type="checkbox"/> یک/دو طبقه مفصلدار <input type="checkbox"/> یک/دو طبقه کف پایین <input type="checkbox"/> یک/دو طبقه بدون سقف <input type="checkbox"/> شاسی اتوبوس <input type="checkbox"/> برای گروه N: وانت- کامیون <input type="checkbox"/> ون <input type="checkbox"/> کشنده نیمه تریلر <input type="checkbox"/> کشنده جاده ای <input type="checkbox"/> وانت <input type="checkbox"/> کامیون بدون اتاق بار <input type="checkbox"/> برای گروه O: نیمه تریلر <input type="checkbox"/> تریلر با میله اتصال <input type="checkbox"/> تریلر محور مرکزی <input type="checkbox"/> تریلر با میله اتصال صلب <input type="checkbox"/>		کشور سازنده/ مونتاژ کننده:	
گروه خودرو: M1 <input type="checkbox"/> M2 <input type="checkbox"/> M3 <input type="checkbox"/> N1 <input type="checkbox"/> N2 <input type="checkbox"/> N3 <input type="checkbox"/> O1 <input type="checkbox"/> O2 <input type="checkbox"/> O3 <input type="checkbox"/> O4 <input type="checkbox"/>		نوع گیربکس: <input type="checkbox"/> TIPTRONIC <input type="checkbox"/> AT <input type="checkbox"/> MT <input type="checkbox"/> سایر <input type="checkbox"/>	
نوع سوخت: <input type="checkbox"/> بنزینی <input type="checkbox"/> گازوئیل <input type="checkbox"/> هیبرید <input type="checkbox"/> برقی <input type="checkbox"/> سایر		حجم موتور و تعداد سیلندر: cc/ Cylinders	
سایز تایر نصب شده بر روی خودرو:		محور محرک: <input type="checkbox"/> 4*2 <input type="checkbox"/> 6*4 <input type="checkbox"/> 4WD <input type="checkbox"/> 2WD <input type="checkbox"/> AWDD <input type="checkbox"/> سایر	
سایز تایر زاپاس (در صورت وجود):		رنگ بدنه:	
نوع و شماره موتور:		کیلومتر کارکرد بر حسب کیلومتر شمار خودرو: ----	
سیستم ترمز ABS: <input type="checkbox"/> دارد <input type="checkbox"/> ندارد		نو / مستعمل:	
پلاک شناسایی: <input type="checkbox"/> دارد <input type="checkbox"/> ندارد		نام وارد کننده:	
شماره ایماک (WVTA): <input type="checkbox"/> دارد (در صورت وجود درج گردد)		محل بازرسی:	
شماره ایماک گواهینامه های تایید نوع استانداردهای اجباری به صورت جداگانه: <input type="checkbox"/> دارد (در صورت وجود درج گردد) <input type="checkbox"/> ندارد		تاریخ بازرسی:	
شماره شناسایی (VIN) خودرو:		نام بازرسی:	
حداکثر جرم مجاز فنی (GVW): حداکثر جرم مجاز فنی مرکب (GCW) در صورت وجود درج گردد:		شماره کوتاژ گمرکی / Performa invoice / invoice: ----	
حداکثر جرم مجاز محور اول:		حداکثر جرم مجاز محور دوم:	
حداکثر جرم مجاز محور سوم (در صورت وجود):		حداکثر جرم مجاز محور چهارم (در صورت وجود):	
تعداد کیسه هوا:		تعداد صندلی (سرنشین):	
اطلاعات برچسب مصرف سوخت شامل:			
برچسب مصرف سوخت: <input type="checkbox"/> دارد <input type="checkbox"/> ندارد		توان موتور (Kw):	
کلاس محیط زیست:		مصرف سوخت بنزینی ترکیبی (L/100Km):	
محدوده مجاز انتشار دی اکسید کربن (g/km) / محدوده مجاز مصرف سوخت (g/kwh):		میزان انتشار CO2 ترکیبی (g/km):	
مصرف سوخت دیزلی (g/kwh): -----		میانگین مصرف سوخت دیزلی (g/kwh): -----	

صدور گواهینامه صحه گذاری تایید نوع و گواهینامه انطباق خودروهای وارداتی

ردیف	موضوع و موارد کاربرد	شرح بازرسی	علائم ظاهری	شماره استاندارد ملی	نتیجه بازرسی فیزیکی	توضیحات
۱	چراغ های جلو وسایل نقلیه موتوری، منتشر کننده نور پایین و بالای نامتقارن مجهز به لامپ های رشته ای و یا LED (جهت گروه های خودرویی M, N الزامی می باشد)	بررسی وجود چراغ نور پایین و خبردهنده	E-MARK: چراغ باید دارای نور سفید باشد. وجود خبر دهنده اختیاری است. (روشن شدن سطح پائل کفایت می کند) رنگ خبر دهنده باید سبز باشد . تعداد چراغها باید ۲ عدد باشد . ارتفاع: حداقل ۵۰۰ میلیمتر و حداکثر ۱۲۰۰ میلیمتر بالاتر از زمین باشد	ISIRI 10458 UNECE-R 48 UNECE-R112	<input type="checkbox"/> مطابقت دارد <input type="checkbox"/> مطابقت ندارد <input type="checkbox"/> کاربرد ندارد	
		بررسی وجود چراغ نور بالا و خبردهنده				
۲	چراغ جلو آب بندی شده هالوژنی منتشر کننده نور پایین و نور بالای نامتقارن (HSB) (جهت گروه های خودرویی M, N الزامی می باشد)	بررسی وجود چراغ نور پایین و خبردهنده آن	E-MARK: چراغ باید دارای نور سفید باشد. وجود خبر دهنده اختیاری است. (روشن شدن سطح پائل کفایت می کند) رنگ خبر دهنده باید سبز باشد . تعداد چراغها باید ۲ عدد باشد . ارتفاع: حداقل ۵۰۰ میلیمتر و حداکثر ۱۲۰۰ میلیمتر بالاتر از زمین باشد.	ISIRI 10475 31UNECE UNECE-R 48	<input type="checkbox"/> مطابقت دارد <input type="checkbox"/> مطابقت ندارد <input type="checkbox"/> کاربرد ندارد	

صدور گواهینامه صحه گذاری تایید نوع و گواهینامه انطباق خودروهای وارداتی

ردیف	موضوع و موارد کاربرد	شرح بازرسی	علائم ظاهری	شماره استاندارد ملی	نتیجه بازرسی فیزیکی	توضیحات
		بررسی وجود چراغ نور بالا و خبردهنده آن	چراغ باید دارای نور سفید باشد . رنگ خبر دهنده آن باید آبی باشد. وجود خبر دهنده الزامی است . تعداد چراغها باید ۲ یا ۴ باشد.			
۳	چراغ های جلو وسایل نقلیه مجهز به منابع نوری تخلیه گازی (جهت گروه های خودرویی M,N الزامی می باشد)	بررسی وجود چراغ نور پایین و خبردهنده آن بررسی وجود چراغ نور بالا و خبردهنده آن	E-MARK: چراغ باید دارای نور سفید باشد. وجود خبر دهنده اختیاری است. (روشن شدن سطح پائل کفایت می کند) رنگ خبر دهنده باید سبز باشد . تعداد چراغها باید ۲ عدد باشد . ارتفاع: حداقل ۵۰۰ میلیمتر و حداکثر ۱۲۰۰ میلیمتر بالاتر از زمین باشد. چراغ باید دارای نور سفید باشد . رنگ خبر دهنده آن باید آبی باشد . وجود خبر دهنده الزامی است . تعداد چراغها باید ۲ یا ۴ باشد.	ISIRI 10474 UNECE-R98 UNECE-R 48	<input type="checkbox"/> مطابقت دارد <input type="checkbox"/> مطابقت ندارد <input type="checkbox"/> کاربرد ندارد	
۴	چراغ AFS (چراغ سازگار جلو) (جهت گروه های خودرویی M,N اختیاری و برای گروه O ممنوع می باشد).	دارای نور سفید می باشد تعداد یک عدد می باشد.	MARK: E-MARK:	INSO-UNECE-R 123 UNECE-R 48	<input type="checkbox"/> مطابقت دارد <input type="checkbox"/> مطابقت ندارد <input type="checkbox"/> کاربرد ندارد	

ردیف	موضوع و موارد کاربرد	شرح بازرسی	علائم ظاهری	شماره استاندارد ملی	نتیجه بازرسی فیزیکی	توضیحات
۵	چراغ رانندگی در روز (جهت گروه های خودرویی M,N الزامی و برای گروه O ممنوع می باشد).	بررسی وجود چراغ رانندگی در روز	چراغ رانندگی در روز باید دارای نور سفید باشد چراغ رانندگی در روز می تواند با چراغ جلو ادغام شده باشد.	ISIRI 20457 UNECE-R 48	<input type="checkbox"/> مطابقت دارد <input type="checkbox"/> مطابقت ندارد <input type="checkbox"/> کاربرد ندارد	
۶	چراغ مه شکن جلو (جهت گروه خودرویی M و N اختیاری و برای گروه O ممنوع می باشد)	بررسی وجود چراغ مه شکن جلو و خیر دهنده آن	چراغ مه شکن جلو باید دارای نور سفید یا زرد باشد وجود خیر دهنده اختیاری با رنگ سبز. ارتفاع حداقل ۲۵۰ میلیمتر بالاتراز زمین . تعداد چراغها باید ۲ عدد باشد .	ISIRI 6488 UNECE-R 48	<input type="checkbox"/> مطابقت دارد <input type="checkbox"/> مطابقت ندارد <input type="checkbox"/> کاربرد ندارد	
۷	آینه های دید عقب (جهت گروه خودرویی M و N الزامی می باشد)	تعداد آینه ها : ۱- آینه کلاس ۱ <input type="checkbox"/> کاربرد دارد ۲- آینه کلاس ۲ <input type="checkbox"/> کاربرد دارد ۳- آینه کلاس ۳ <input type="checkbox"/> کاربرد دارد ۴- آینه کلاس ۴ <input type="checkbox"/> کاربرد دارد ۵- آینه کلاس ۵ <input type="checkbox"/> کاربرد دارد ۶- آینه کلاس ۶ <input type="checkbox"/> کاربرد دارد ۷- وسایل دید غیر مستقیم به غیر آینه (مانند دوربین) <input type="checkbox"/> کاربرد دارد دید عقب مناسب توسط آینه ها از موقعیت راننده- آینه های دید عقب داخلی	1-MARK: E-MARK: 2-MARK: E-MARK: 3- MARK: E-MARK: 4- MARK: E-MARK: 5- MARK: E-MARK: 6- MARK: E-MARK:	UNECE-R46	<input type="checkbox"/> مطابقت دارد <input type="checkbox"/> مطابقت ندارد <input type="checkbox"/> کاربرد ندارد	

صدور گواهینامه صحه گذاری تایید نوع و گواهینامه انطباق خودروهای وارداتی

ردیف	موضوع و موارد کاربرد	شرح بازرسی	علائم ظاهری	شماره استاندارد ملی	نتیجه بازرسی فیزیکی	توضیحات
		باید در هنگام رانندگی توسط راننده قابل تنظیم باشد				
۸	حفاظ عرضی زیر شاسی جلو خودرو (جهت گروههای خودرویی N2-N3 الزامی می باشد)	وجود حفاظ عرضی زیر شاسی جلو خودرو		ISIRI 7499	<input type="checkbox"/> مطابقت دارد <input type="checkbox"/> مطابقت ندارد <input type="checkbox"/> کاربرد ندارد	
۹	شیشه های ایمنی (جهت گروههای خودرویی M, N و O (در صورت وجود) الزامی می باشد)	تعداد شیشه های خودرو		ISIRI 709 & 6894	<input type="checkbox"/> مطابقت دارد <input type="checkbox"/> مطابقت ندارد <input type="checkbox"/> کاربرد ندارد	
		شیشه جلو:	MARK: E-MARK:			
		شیشه عقب:	MARK: E-MARK:			
		شیشه جانبی جلو:	MARK: E-MARK:			
		شیشه جانبی عقب:	MARK: E-MARK:			
		شیشه لچکی:	MARK: E-MARK:			
		شیشه سانروف:	MARK: E-MARK:			
		شیشه های دیگر:	MARK: E-MARK:			
۱۰	تایرها (جهت گروههای خودرویی M, N, O الزامی می باشد)	تایر زاپاس: وجود تایر زاپاس برای کلیه خودروها اجباری است . صرفا در صورتی که تایر RUN FLAT باشد، وجود تایر زاپاس اجباری نیست.		ISIRI 1093 & 1093-2	<input type="checkbox"/> مطابقت دارد <input type="checkbox"/> مطابقت ندارد	
		چپ	تایر			

ردیف	موضوع و موارد کاربرد	شرح بازرسی		علائم ظاهری	شماره استاندارد ملی	نتیجه بازرسی فیزیکی	توضیحات
		محور اول	راست	MARK: E-MARK: E-MARK (SWR):			
		تایر محور دوم	چپ	MARK: E-MARK: E-MARK (SWR):			
		تایر سایر	راست	MARK: E-MARK: E-MARK (SWR):			
		محوره ۱	چپ	MARK: E-MARK: E-MARK (SWR):			
			راست	MARK: E-MARK: E-MARK (SWR):			
۱۱	قلاب بکسل (قلاب بکسل جلو جهت گروههای خودرویی M, N, O الزامی می باشد و قلاب بکسل عقب جهت گروه M1 کاربرد دارد)			وجود یک قلاب بکسل در جلو خودرو ضروری است - برای خودروهای گروه M1 وجود قلاب بکسل عقب نیز اجباری است (به استثنای خودروهایی که برای بارهای بکسل مناسب نیستند)	ISIRI 6490	<input type="checkbox"/> وجود دارد <input type="checkbox"/> وجود ندارد	
۱۲	چراغ راهنما (جهت گروههای M و N الزامی بوده و جهت گروه خودرویی O چراغهای عقب و جهت گروههای خودرویی O3			- چراغ باید دارای نور کهربایی (amber) باشد . - وجود خبر دهنده اجباری است که باید نور چشمک زن به رنگ سبز بوده یا وسیله شنیداری باشد . - تعداد چراغها باید حداقل ۲ تا جلو- ۲ تا عقب - ۲ تا جانبی باشد. چراغ راهنمای جانبی برای گروه خودرویی M2-M3-N2-N3 با طول بیش از ۹ متر ۳، تا چپ و سه تا راست) الزامی و برای گروه خودرویی O3 و O4 سه تا چپ و سه تا راست) الزامی می باشد.	INSO-UNECE-R6 UNECE-R 48	<input type="checkbox"/> مطابقت دارد <input type="checkbox"/> مطابقت ندارد	

صدور گواهینامه صحه گذاری تایید نوع و گواهینامه انطباق خودروهای وارداتی

ردیف	موضوع و موارد کاربرد	شرح بازرسی		علائم ظاهری	شماره استاندارد ملی	نتیجه بازرسی فیزیکی	توضیحات
		چپ	راست				
	04 و چراغهای جانبی الزامی می باشد)	راهنمای عقب	چپ	MARK: E-MARK:			
			راست	MARK: E-MARK:			
		راهنمای جانبی	چپ	MARK: E-MARK:			
			راست	MARK: E-MARK:			
		راهنمای جلو	چپ	MARK: E-MARK:			
			راست	MARK: E-MARK:			
	بررسی وجود و عملکرد اعلام خطر و خبر دهنده آن (فلاشر) برای گروههای M و N چراغهای جلو و عقب و جانبی الزامی بوده و برای گروه O چراغهای عقب و برای گروههای 03 و 04 چراغهای جانبی الزامی می باشد)					<input type="checkbox"/> مطابقت دارد <input type="checkbox"/> مطابقت ندارد	
				- چراغ باید دارای نور کهربایی باشد. - عملکرد همزمان چراغهای راهنما - وجود خبردهنده الزامی بوده و می تواند عملکرد همزمان خبر دهنده های چراغهای راهنما باشد.			

ردیف	موضوع و موارد کاربرد	شرح بازرسی	علائم ظاهری	شماره استاندارد ملی	نتیجه بازرسی فیزیکی	توضیحات
۱۳	چراغ نشانگر جانبی (جهت گروههای خودرویی M,N,O با طول بیش از ۶متر الزامی می باشد)	بررسی وجود چراغهای نشانگر جانبی و خبر دهنده آن	MARK: E-MARK:	UNECE-R91 UNECE-R 48	<input type="checkbox"/> مطابقت دارد <input type="checkbox"/> مطابقت ندارد <input type="checkbox"/> کاربرد ندارد	
۱۴	حفاظ های جانبی (جهت گروههای خودرویی N2 .N3 .O3 و O4 الزامی می باشد)	وجود حفاظ جانبی	-----	INSO-UNECE-R73	<input type="checkbox"/> وجود دارد <input type="checkbox"/> وجود ندارد <input type="checkbox"/> کاربرد ندارد	
۱۵	سیستم ممانعت از پاشش (جهت گروههای خودرویی N ، O الزامی می باشد)	وجود سیستم ممانعت از پاشش	----	INSO-UNECE-R109	<input type="checkbox"/> مطابقت دارد <input type="checkbox"/> مطابقت ندارد <input type="checkbox"/> کاربرد ندارد	
۱۶	چراغ ترمز، چراغ موقعیت جلو و عقب، چراغ منتهی الیه جلو عقب (جهت گروههای خودرویی M,N,O الزامی می باشد)	بررسی وجود چراغ ترمز و خبر دهنده آن چراغهای ترمز اصلی جهت گروههای خودرویی M.N.O الزامی بوده و چراغهای ترمز سوم برای گروه M1 و N1 مسقف	MARK: E-MARK:	UNECE-R7 UNECE-R 48	<input type="checkbox"/> مطابقت دارد <input type="checkbox"/> مطابقت ندارد	

صدور گواهینامه صحه گذاری تایید نوع و گواهینامه انطباق خودروهای وارداتی

صفحه ۹ از ۱۸

ردیف	موضوع و موارد کاربرد	شرح بازرسی	علائم ظاهری	شماره استاندارد ملی	نتیجه بازرسی فیزیکی	توضیحات
		اجباری می باشد.	۱۵۰۰ میلیمتر بالاتر از زمین . - ارتفاع چراغ ترمز سوم: حداقل ۱۵۰ میلیمتر بالاتر از زمین			
		بررسی وجود چراغ موقعیت جلو و خبر دهنده آن برای گروههای M و N اجباری و برای گروه O با پهنای 1.6 متر اجباری و برای بقیه اختیاری است	چراغ موقعیت جلو باید دارای نور سفید باشد. وجود خبر دهنده الزامی است . (روشن شدن سطح پائل کفایت می کند) ارتفاع: حداقل ۳۵۰ میلیمتر و حداکثر ۱۵۰۰ میلیمتر بالاتر از زمین . تعداد چراغها باید ۲ یا ۴ عدد باشد.		<input type="checkbox"/> مطابقت دارد <input type="checkbox"/> مطابقت ندارد <input type="checkbox"/> کاربرد ندارد	
		بررسی وجود چراغ موقعیت عقب و خبر دهنده آن جهت گروههای خودرویی (M, N, O الزامی می باشد)	- چراغ باید دارای نور قرمز باشد . - ارتفاع: حداقل ۳۵۰ میلیمتر و حداکثر ۱۵۰۰ میلیمتر بالاتر از زمین . - تعداد چراغها باید حداقل ۲ عدد باشد. - وجود خبرهنده الزامی است. (روشن شدن سطح پائل کفایت می کند.)		<input type="checkbox"/> مطابقت دارد <input type="checkbox"/> مطابقت ندارد	
		بررسی وجود چراغ منتهی الیه و خبر دهنده آن (حد بالای جلو و عقب) برای خودروهای با پهنای بیش از 2.1 متر اجباری است	چراغ منتهی الیه جلو باید سفید و چراغ منتهی الیه عقب باید قرمز باشد وجود خبر دهنده اختیاری است		<input type="checkbox"/> مطابقت دارد <input type="checkbox"/> مطابقت ندارد <input type="checkbox"/> کاربرد ندارد	

صدور گواهینامه صحه گذاری تایید نوع و گواهینامه انطباق خودروهای وارداتی

ردیف	موضوع و موارد کاربرد	شرح بازرسی	علائم ظاهری	شماره استاندارد ملی	نتیجه بازرسی فیزیکی	توضیحات
۱۷	موقعیت پلاک عقب (جهت گروههای خودرویی M,N,O الزامی می باشد)	ابعاد فضای نصب پلاک باید ۱۲۰*۵۲۰ میلی متر باشد.		ISIRI 6491	<input type="checkbox"/> مطابقت دارد <input type="checkbox"/> مطابقت ندارد	
۱۸	شب نماها (جهت گروههای خودرویی M,N,O الزامی می باشد)	بررسی وجود شب نما های الف:عقب - غیرمثلثی (M و N جباری ، O اختیاری) ب: عقب - مثلثی (M و N ممنوع ، O جباری) ج: جلو - غیر مثلثی (M و N اختیاری ، O جباری) د: جانبی - غیرمثلثی (M و N یا طول بیش از ۶ متر و O جباری ، بقیه اختیاری)	الف: باید قرمز رنگ باشد ب: باید قرمز رنگ باشد . ج: باید هم رنگ نور تایید شده باشد د: باید کهربایی باشد (یا به شرط گروهی شدن با مجموع چراغ عقب بصورت قرمز می باشد)	UNECE-R3 UNECE-R 48	<input type="checkbox"/> مطابقت دارد <input type="checkbox"/> مطابقت ندارد	
۱۹	چراغ توقف (جهت گروههای خودرویی M,N,O با حداکثر طول ۶متر و حداکثر عرض ۲متر اختیاری و برای بقیه گروهها ممنوع می باشد)	بررسی وجود چراغ توقف و خبردهنده آن	چراغ توقف جلو باید سفید و چراغ توقف عقب باید قرمز باشد وجود خبر دهنده اختیاری است	ISIRI7033	<input type="checkbox"/> مطابقت دارد <input type="checkbox"/> مطابقت ندارد <input type="checkbox"/> کاربرد ندارد	
۲۰	چراغ دنده عقب (جهت گروههای خودرویی M,N,O به جز گروه O1)	بررسی وجود چراغ دنده عقب و خبر دهنده آن- وجود یک چراغ دنده عقب	چراغ دنده عقب باید دارای نور سفید باشد وجود خبر دهنده اختیاری است. تعداد چراغها باید ۱ یا ۲ عدد باشد. ارتفاع: حداقل ۲۵۰ میلیمتر و حداکثر ۱۲۰۰	ISIRI 6492 - UNECE-R 48	<input type="checkbox"/> مطابقت دارد <input type="checkbox"/> مطابقت ندارد <input type="checkbox"/> کاربرد ندارد	

صدور گواهینامه صحه گذاری تایید نوع و گواهینامه انطباق خودروهای وارداتی

ردیف	موضوع و موارد کاربرد	شرح بازرسی	علائم ظاهری	شماره استاندارد ملی	نتیجه بازرسی فیزیکی	توضیحات
	الزامی می باشد)	اجباری - دومین چراغ برای خودروهای گروه M1 و خودروهای با طول حداکثر ۶ متر اختیاری و برای خودروهای با طول بیشتر از ۶ متر به جز M1 اجباری است)	میلیمتر بالاتر از زمین. در صورت تکی بودن بایستی خلاف جهت فرمان باشد			
۲۱	چراغ مانور (جهت گروه خودرویی M-N اختیاری می باشد)	بررسی وجود چراغ مانور	چراغ مانور دارای علامت ML می باشد و دارای نور سفید باشد.	ISIRI 6492 23UNECE-R UNECE-R 48	<input type="checkbox"/> مطابقت دارد <input type="checkbox"/> مطابقت ندارد <input type="checkbox"/> کاربرد ندارد	
۲۲	چراغ پلاک عقب (جهت گروههای خودرویی M,N,O الزامی می باشد)	بررسی وجود چراغ پلاک عقب و خبر دهنده آن	چراغ باید دارای نور سفید باشد . وجود خبر دهنده اختیاری است. ارتفاع و تعداد به گونه ای باشد که قابلیت روشن کردن فضای پلاک عقب را داشته باشد	ISIRI 6495	<input type="checkbox"/> مطابقت دارد <input type="checkbox"/> مطابقت ندارد	
۲۳	چراغ مه شکن عقب (جهت گروههای خودرویی M,N,O الزامی می باشد)	بررسی وجود چراغ مه شکن عقب و خبر دهنده آن	چراغ مه شکن عقب باید دارای نور قرمز باشد وجود خبر دهنده الزامی است بصورت یک چراغ اخطار دهنده غیر چشمک زن با رنگ زرد ارتفاع: حداقل ۲۵۰ میلیمتر و حداکثر ۱۰۰۰ میلیمتر بالاتر از زمین . تعداد چراغها باید ۱ یا ۲ عدد باشد محل نصب مشخص شود	ISIRI 6504 UNECE-R 48	<input type="checkbox"/> مطابقت دارد <input type="checkbox"/> مطابقت ندارد	

صدور گواهینامه صحه گذاری تایید نوع و گواهینامه انطباق خودروهای وارداتی

ردیف	موضوع و موارد کاربرد	شرح بازرسی	علائم ظاهری	شماره استاندارد ملی	نتیجه بازرسی فیزیکی	توضیحات
۲۴	کوپلینگ (چرخ پنجم و سایر کوپلینگ ها) (جهت گروههای خودرویی O, M و N الزامی می باشد)	وجود کوپلینگ	CLASS: MARK: E-MARK:	INSO-UNECE-R55 UNECE-R 102	<input type="checkbox"/> وجود دارد <input type="checkbox"/> وجود ندارد <input type="checkbox"/> کاربرد ندارد	
۲۵	حفاظ عرضی زیر شاسی عقب خودرو (جهت گروههای خودرویی M,N,O الزامی می باشد)	وجود حفاظ عرضی زیر شاسی عقب خودرو	-----	INSO-UNECE-R58	<input type="checkbox"/> مطابقت دارد <input type="checkbox"/> مطابقت ندارد	
۲۶	سیستم برفک زدا و مه زدا (جهت گروههای خودرویی M,N الزامی می باشد)	بررسی وجود و کارکرد صحیح سیستم برفک زدا و مه زدا برای خودروهای گروه M1 بررسی وجود سیستم برفک زدا و مه زدا برای خودروهای موتوری دیگر (M و N)	ISIRI 4159	<input type="checkbox"/> مطابقت دارد <input type="checkbox"/> مطابقت ندارد <input type="checkbox"/> کاربرد ندارد	

صدور گواهینامه صحه گذاری تایید نوع و گواهینامه انطباق خودروهای وارداتی

ردیف	موضوع و موارد کاربرد	شرح بازرسی	علائم ظاهری	شماره استاندارد ملی	نتیجه بازرسی فیزیکی	توضیحات
۲۷	سیستم برف پاک کن و شیشه شوی (جهت گروههای خودرویی M,N الزامی می باشد)	<p>- سیستم برف پاک کن و شیشه شور خودروهای گروههای M1 باید:</p> <p>الف- خودروهای گروه M1 مجهز به سیستم برف پاک کن و شیشه شور باید حداقل دو فرکانس پارویی داشته باشد.</p> <p>ب- با خاموش کردن برف پاک کن باید تیغه ها به موقعیت اولیه خود برگردد</p> <p>ج- تغییر موقعیت برف پاک کن جهت پاک کردن شیشه خودرو با دست وجود داشته باشد.</p> <p>- بررسی وجود سیستم برف پاک کن و شیشه شوی خودروهای موتوری دیگر (M و N)</p>	ISIRI 6683	<input type="checkbox"/> مطابقت دارد <input type="checkbox"/> مطابقت ندارد <input type="checkbox"/> کاربرد ندارد	
۲۸	سیستم ضد سرقت (جهت گروههای خودرویی M,N الزامی می باشد)	<p>الف - بررسی وجود سیستم قفل فرمان یا، قفل ترمز یا قفل انتقال قدرت یا قفل دسته دنده (برای گروه M1, N1 اجباری)</p> <p>ب- بررسی وجود سیستم قفل فرمان (برای گروه خودروهای M2, M3 و N2, N3)</p> <p>ب - وجود ایموبلایزر برای گروه خودرویی M1 و گروه خودرویی N1 با جرم حداکثر ۲ تن اجباری است . زمانی که سوئیچ خودرو در حال عملکرد است ایموبلایزر نباید فعال باشد</p> <p>ج- در صورت وجود سیستم هشدار خودرو (VAS) حداقل باید باز شدن هریک از درب های خودرو ، درب موتور و صندوق عقب را تشخیص و اعلام نماید.</p>	ISIRI 6623	<input type="checkbox"/> مطابقت دارد <input type="checkbox"/> مطابقت ندارد <input type="checkbox"/> کاربرد ندارد	
۲۹	تجهیزات سرعت سنج و کیلومتر شمار (جهت گروههای خودرویی M,N الزامی می باشد)	<p>- وضوح دید صفحه سرعت سنج:</p> <p>الف: اعداد جهت خواندن واحد درجه بندی باید برحسب ۱۰ و ۲۰ و ۵ یا ۱۰ کیلومتر بر ساعت باشد . در شب و روز نیز دید مناسب داشته باشد. اگر بصورت آنالوگ باشد)</p> <p>ب: برای حداکثر سرعت ۲۰۰ km/h بازه های سرعت حداکثر ۲۰ km/h باشد</p>	ISIRI 6481	<input type="checkbox"/> مطابقت دارد <input type="checkbox"/> مطابقت ندارد <input type="checkbox"/> کاربرد ندارد	


ردیف	موضوع و موارد کاربرد	شرح بازرسی	علائم ظاهری	شماره استاندارد ملی	نتیجه بازرسی فیزیکی	توضیحات
		برای حداکثر سرعت بالای $km/h 300$ بازه های سرعت حداکثر $km/h 300$ باشد. در خصوص تجهیزات کیلومتر شمار خودرو، بایستی حداقل ۶ رقم باشد (گروه خودرویی M, N)				
۳۰	شناسایی کنترلرها ، خبردهنده ها و نشانگرها (جهت گروههای خودرویی M, N الزامی می باشد)	بررسی رنگ ، شکل و عملکرد وجود خبر دهنده ها ، عملگرها و کنترلرها خبردهنده های ترمز، نوربالا و راهنما نباید همگی در یک نمایشگر مطابق با استاندارد مربوطه ظاهر شوند.	-----	ISIRI 6493	<input type="checkbox"/> مطابقت دارد <input type="checkbox"/> مطابقت ندارد <input type="checkbox"/> کاربرد ندارد	
۳۱	وسایل هشدار دهنده شنیداری (جهت گروههای خودرویی M, N, O الزامی می باشد)	وجود و عملکرد آن چک شود		INSO-UNECE-R28	<input type="checkbox"/> مطابقت دارد <input type="checkbox"/> مطابقت ندارد	
۳۲	کمربند ایمنی (جهت گروههای خودرویی M, N الزامی می باشد)	کمربند ایمنی صندلی های رو به جلو برای کلیه خودروها بجز گروه O اجباری است. (برای خودروهایی که محلی برای ایستادن سرنشین دارند اجباری نمی باشد) وجود سیستم های تکه دارنده $ISO fix$ برای کودکان برای گروه های $M1$ اجباری است. (در صورت عدم کاربرد، درج	راننده	INSO-UNECE-R16	<input type="checkbox"/> مطابقت دارد <input type="checkbox"/> مطابقت ندارد <input type="checkbox"/> کاربرد ندارد	
			مسافر جلو			
			مسافر عقب چپ			
			مسافر عقب وسط			
			مسافر عقب راست			
سایر						

صدور گواهینامه صحه گذاری تایید نوع و گواهینامه انطباق خودروهای وارداتی

ردیف	موضوع و موارد کاربرد	شرح بازرسی	علائم ظاهری	شماره استاندارد ملی	نتیجه بازرسی فیزیکی	توضیحات
		گردد) یادآور کمربند ایمنی (وسیله هشدار بستن) برای صندلی راننده گروه M1 بصورت تصویری و صوتی				
۳۳	سیستم ترمزگیری (جهت گروههای خودرویی M, N, O الزامی می باشد)	وجود خیردهنده سیستم ESC, ABS	-----	INSO-UNECE-R13-H INSO-UNECE-R13	<input type="checkbox"/> مطابقت دارد <input type="checkbox"/> مطابقت ندارد	
۳۴	استحکام صندلیها (جهت گروههای M و N الزامی می باشد)	تعداد صندلی و عملکرد مکانیزمها (تنظیم پذیری)	-----	INSO-UNECE-R17	<input type="checkbox"/> مطابقت دارد <input type="checkbox"/> مطابقت ندارد <input type="checkbox"/> کاربرد ندارد	
۳۵	تکیه گاههای کمربند ایمنی (جهت گروههای خودرویی M و N الزامی می باشد)	تعداد، نحوه اتصال و نصب آنها بر روی خودرو	راننده <input type="checkbox"/> دو نقطه ای <input type="checkbox"/> سه نقطه ای مسافر جلو <input type="checkbox"/> دو نقطه ای <input type="checkbox"/> سه نقطه ای مسافر عقب چپ <input type="checkbox"/> دو نقطه ای <input type="checkbox"/> سه نقطه ای مسافر عقب وسط <input type="checkbox"/> دو نقطه ای <input type="checkbox"/> سه نقطه ای مسافر عقب راست <input type="checkbox"/> دو نقطه ای <input type="checkbox"/> سه نقطه ای بقیه مسافرها <input type="checkbox"/> دو نقطه ای <input type="checkbox"/> سه نقطه ای	INSO-UNECE-R14	<input type="checkbox"/> مطابقت دارد <input type="checkbox"/> مطابقت ندارد <input type="checkbox"/> کاربرد ندارد	

ردیف	موضوع و موارد کاربرد	شرح بازرسی	علائم ظاهری	شماره استاندارد ملی	نتیجه بازرسی فیزیکی	توضیحات
۳۶	پشت سری (جهت صندلی های رو به جلو کناری سرنشینان جلو گروه خودرویی M1 و جهت صندلی رو به جلو کناری سرنشینان جلو گروه خودرویی M2 و N1 با وزن حداکثر ۳۵۰۰ کیلوگرم الزامی می باشد)	تعداد و بررسی تنظیم	-----	INSO-UNECE- R25 -INSO-UNECE 17 -INSO-UNECE -80	<input type="checkbox"/> مطابقت دارد <input type="checkbox"/> مطابقت ندارد <input type="checkbox"/> کاربرد ندارد	
۳۷	تجهیزات ثبت جاده ای (جهت گروههای خودرویی M2.N3 و M3 الزامی می باشد)	وجود تاخوگراف	MARK: E-MARK:	ISIRI 6485	<input type="checkbox"/> مطابقت دارد <input type="checkbox"/> مطابقت ندارد <input type="checkbox"/> کاربرد ندارد	
۳۸	کیسه ایمنی هوا (جهت گروههای خودرویی M1,N1 الزامی می باشد)	وجود حداقل ۲ عدد کیسه هوا برای راننده و سرنشین جلو		مطابق دستور العمل سازمان ملی استاندارد	<input type="checkbox"/> مطابقت دارد <input type="checkbox"/> مطابقت ندارد <input type="checkbox"/> کاربرد ندارد	
۳۹	سیستم های گرمایشی (جهت گروههای خودرویی M,N,O الزامی می باشد)	وجود سیستم گرمایشی برای گروه M,N,O		INSO-UNECE R122	<input type="checkbox"/> وجود دارد <input type="checkbox"/> وجود ندارد <input type="checkbox"/> کاربرد ندارد	
۴۰	سیستم های تهویه مطبوع (AC) (جهت گروههای خودرویی)	وجود سیستم تهویه مطبوع برای خودروهای M1 و N1 (با حداکثر جرم مرجع ۱۳۰۵ کیلوگرم)		INSO 16444	<input type="checkbox"/> وجود دارد <input type="checkbox"/> وجود ندارد <input type="checkbox"/> کاربرد ندارد	

صدور گواهینامه صحه گذاری تایید نوع و گواهینامه انطباق خودروهای وارداتی

ردیف	موضوع و موارد کاربرد	شرح بازرسی	علائم ظاهری	شماره استاندارد ملی	نتیجه بازرسی فیزیکی	توضیحات
	M1,N1 الزامی می باشد)					
۴۱	نشانگر تعویض دنده (جهت گروههای خودرویی M1 الزامی می باشد)	وجود سیستم نشانگر تعویض دنده برای خودروهای گروه M1 که دارای دنده دستی هستند یا دارای حالت دستی می باشند(مثلا (TIPTRONIC) با حداکثر جرم ۲۶۱۰ کیلوگرم		INSO 16443	<input type="checkbox"/> وجود دارد <input type="checkbox"/> وجود ندارد <input type="checkbox"/> کاربرد ندارد	
۴۲	خودروهای حمل کالای خطرناک (جهت گروههای خودرویی N و IO الزامی می باشد) نمادها شامل) EX/II,EX/III,AT,FL.ME (MU)	- تعیین کلاس حمل کالای خطرناک -وجود علامت حمل کالای خطرناک بر روی خودرو با توجه به کلاس کالای خطرناک (در صورتی که خودرو جهت حمل کالای خطرناک دارای تاییدیه از سازمان باشد)	برچسب حمل کالای خطرناک	ISIRI 6741	<input type="checkbox"/> مطابقت دارد <input type="checkbox"/> مطابقت ندارد <input type="checkbox"/> کاربرد ندارد	
۴۳	ساختار عمومی اتوبوس ها (مسافربری) (جهت گروههای خودرویی M2,M3 الزامی می باشد)	وجود نشانه گذاری ظرفیت خودرو تعداد درب ها تعداد خروجی ها پنجره های اضطراری وجود وسیله شکستن نزدیک پنجره اضطراری فاصله بین دو صندلی مجاور و پشت سرهم (اندازه ذکر شود). وجود نشانه گذاری خروجی اضطراری الزام وجود ونصب کپسول آتش نشانی	-----	ISIRI4160	<input type="checkbox"/> مطابقت دارد <input type="checkbox"/> مطابقت ندارد <input type="checkbox"/> کاربرد ندارد	
۴۴	خودرو الکتریکی(خودرو برقی) (جهت گروههای خودرویی	حفاظت در برابر برق گرفتگی - حفاظت در برابر تماس مستقیم - در حالت RESS که قابلیت ولتاژ زیاد دارد باید نماد نشان داده شده  بر روی یا در مجاور RESS درج شود. زمینه این نماد باید رنگ زرد بوده و مرز و پیکان		INSO 21471	<input type="checkbox"/> مطابقت دارد <input type="checkbox"/> مطابقت ندارد <input type="checkbox"/> کاربرد ندارد	

صدور گواهینامه صحه گذاری تایید نوع و گواهینامه انطباق خودروهای وارداتی

ردیف	موضوع و موارد کاربرد	شرح بازرسی	علائم ظاهری	شماره استاندارد ملی	نتیجه بازرسی فیزیکی	توضیحات
	<i>M,N الزامی می باشد</i>	<p>به رنگ سیاه باشد.</p> <p>نماد باید بر روی محفظه ها و موانعی که در صورت برداشته شدن موجب نمایان شدن قطعات برق دار مدارهای فشار قوی می شوند نیز مشهود شود. در مورد هرگونه کلید اتصال دهنده مربوط به کابل های فشار قوی این شرط اختیاری است. این شرط در موارد زیر نباید به کار رود.</p> <p>الف- وقتی موانع یا محفظه ها به صورت فیزیکی قابل دسترسی ، باز شدن یا بسته شدن نیستند؛ مگر اینکه برای این کار لازم است تا قطعات خودرو به کمک ابزار باز شوند.</p> <p>ب- وقتی موانع یا محفظه ها در زیر کف خودرو قرار دارند.</p> <p>- کابل های فشار قوی که در داخل محفظه واقع نیستند باید با یک روکش خارجی نارنجی رنگ مشخص شوند.</p>				

تجهیزات مورد استفاده در بازرسی

نام تجهیز:	کد شناسایی تجهیز:
نام تجهیز:	کد شناسایی تجهیز:
نام تجهیز:	کد شناسایی تجهیز:
.....

شرح نتیجه نهایی بازدید:

با توجه به بازرسی به عمل آمده از خودرو با مشخصات فوق الذکر ، کلیه الزامات فیزیکی استانداردهای اجباری خودرو در زمان بازرسی بشرح فوق بررسی و خودرو مورد تأیید می باشد/نمی باشد.

مدیر آزمون و بازرسی : (نام ، تاریخ و امضاء)

تهیه کننده: (نام ، تاریخ و امضاء)

صدور گواهینامه صحه گذاری تایید نوع و گواهینامه انطباق خودروهای وارداتی

پیوست ۶

صدور گواهینامه صحه گذاری تایید نوع و گواهینامه انطباق خودروهای وارداتی

FR.06

فرم خوداظهاری شرکت سازنده (کارخانه مادر) مبنی بر عدم ایجاد تغییرات فنی و ظاهری خودرو

.... Company, the manufacturer of Vehicle, Type, Variant, Version..... pledge the Vehicle Model mentioned in the following table have not changed in terms of physical specifications, technical specifications, engine, and gearbox in comparison to the vehicles model of the year ... that have succeeded to receive the Type Approval Verification certificate from the Institute of Standards and Industrial Research of Iran (ISIRI). So only the 10th character of the vehicle identification number has changed from to.....

VEHICLE NAME	TYPE, VARIANT, VERSION	VIN (11 Characters)

Managing Director

Signature

صدور گواهینامه صحه گذاری تایید نوع و گواهینامه انطباق خودروهای وارداتی

پیوست ۷

صدور گواهینامه صحه گذاری تایید نوع و گواهینامه انطباق خودروهای وارداتی

FR.07

گواهینامه انطباق خودرو

مدیر کل محترم دفتر ارزیابی کیفیت کالاهای صادراتی و وارداتی - سازمان ملی استاندارد ایران

با سلام و احترام،

به استحضار می رساند:

مدارک خودروی سواری وارداتی (CBU) با نام تجاری با مشخصات جدول ذیل از نظر انطباق با استانداردهای اجباری تایید نوع خودرو اعلام شده از سوی سازمان ملی استاندارد ایران بررسی و مورد تایید می باشند . به پیوست گواهی انطباق خودرو به همراه فرم های گزارش بازرسی بر اساس استانداردهای اجباری تایید نوع خودرو ، تاییدیه های اصالت ایماک ها و لوح فشرده حاوی چک لیست بازرسی فیزیکی خودرو، تصاویر بازرسی فیزیکی، برگه مشخصات فنی خودرو، رمزگشایی فرمت یازده رقم اول شماره شناسایی VIN خودرو، نمونه برچسب مصرف انرژی بر اساس استاندارد ملی به شماره ، نامه استعلام از وزارت صمت(صنعت، معدن و تجارت) ، گواهی فعالیت نمایندگی و کلیه مکاتبات مربوطه ایفاد می گردد.

نام تجاری تولید کننده: (Make-Trade name of manufacturer)	کشور سازنده/ کشور مونتاژ کننده:
وارد کننده: (Importer)	نوع سوخت:
گروه خودرو: (Category)	نوع: (Type)
گونه: (Variant)	مدل: (Version)
حجم موتور:	نوع موتور: (Engine type)
شماره تایید نوع کلی خودرو: (Whole vehicle approval number) / توضیح: در صورت صدور تایید نوع بر اساس مدارک SEPRATE جدول مربوطه پیوست گردد.	

صحت و اصالت ایماک های دریافتی و انطباق خودرو بازرسی شده با مدارک و استاندارد مربوطه مورد تایید می باشد.

مدیر عامل

صدور گواهینامه صحه گذاری تایید نوع و گواهینامه انطباق خودروهای وارداتی

پیوست ۸

صدور گواهینامه صحه گذاری تایید نوع و گواهینامه انطباق خودروهای وارداتی

اظهار انطباق

(DECLARATION OF CONFORMITY)

مدیریت محترم شرکت بازرسی

با سلام ،

مدارک و مستندات خودرو نوعگونه مدل با نام تجاری محصول تولیدی شرکت ساخت/مونتاژ کشور..... به شرح ذیل ممهور به مهر این شرکت ، جهت بررسی و صدور گواهی انطباق با استانداردهای اجباری خودرو و ارسال نتیجه به دفتر ارزیابی کیفیت کالاهای صادراتی و وارداتی سازمان ملی استاندارد ایفاد می گردد:

۱- الف- ارائه گواهی تأیید نوع کل خودرو بر اساس آخرین اصلاحیه استاندارد اروپایی EC/2007/46

(علاوه بر گواهی تأیید نوع کل خودرو باید گواهی نامه های تأیید نوع (E/e-MARK) نصب چراغ ، نصب تابلو ارائه گردد)

ب- ارائه گواهی های ایمارک تأیید نوع استانداردهای اجباری خودرو بصورت جداگانه براساس استانداردهای ۸۵ گانه (منطبق با الزامات استاندارد ۶۹۲۴)

۲- فرم مشخصات فنی خودرو

۳- جدول مربوط به مصرف سوخت خودرو و میزان انتشار CO2

۴-گواهی اصالت مدارک ایمارک ها

۵- تصویر نامه دفتر صنایع خودرو و نیرو محرکه وزارت صنعت، معدن و تجارت منضم به تصویر گواهی فعالیت مجاز نمایندگی شرکت خارجی

بدینوسیله این شرکت ضمن پذیرش مسئولیت صحت و اصالت مدارک ارائه شده اعلام می دارد که در صورت بروز هرگونه خسارت مستقیم یا غیر مستقیم که در اثر عدم صحت و یا نقص و یا ابهام مدارک یاد شده و مندرجات آن به هر شخص حقیقی و حقوقی وارد گردد را جبران نموده و کلیه مسئولیت های مدنی، کیفری و انتظامی را پذیرفته و این شرکت مسئول جبران تمامی خسارتهای وارده خواهد بود.

مدیر عامل

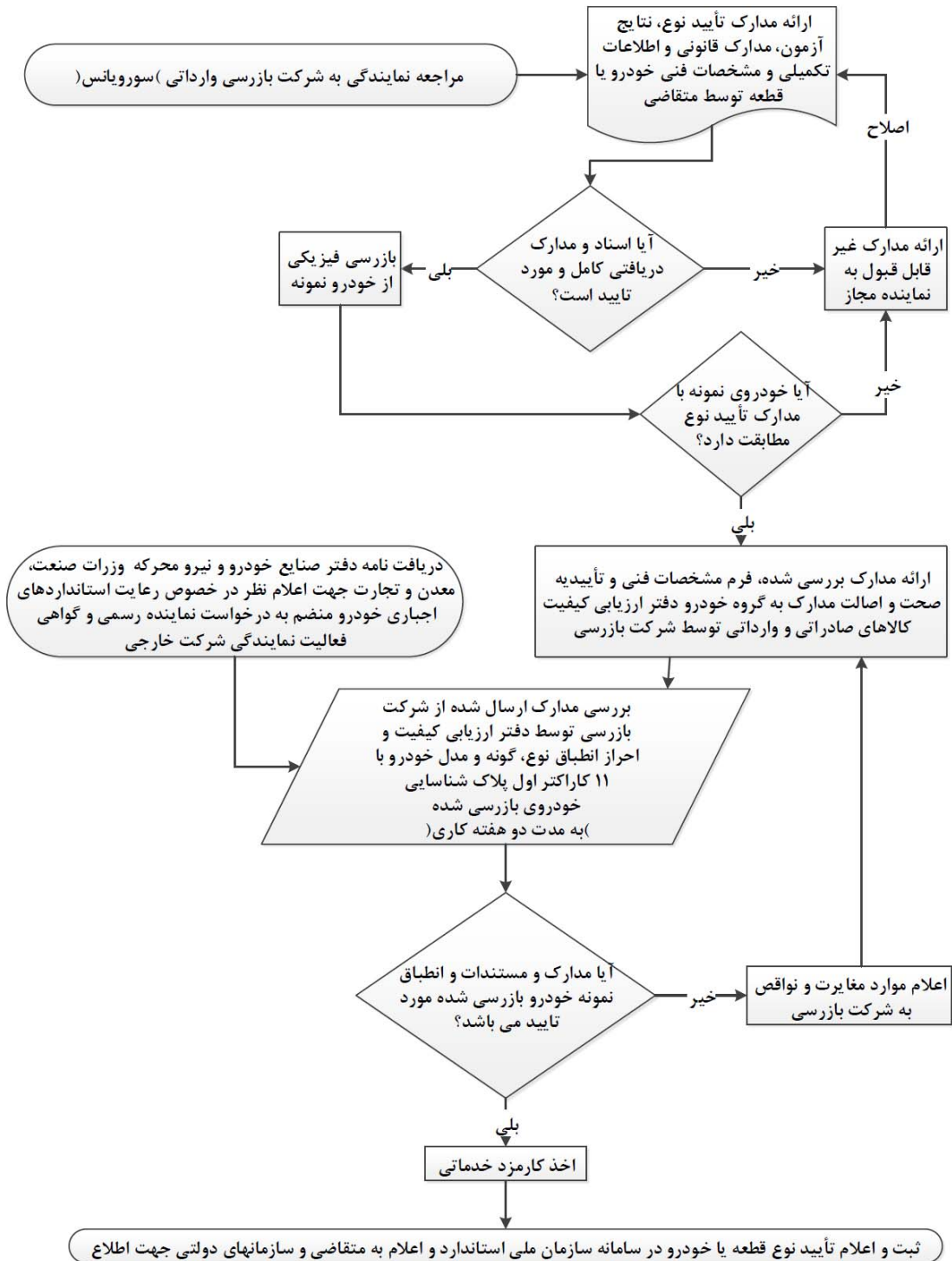
شرکت.....

صدور گواهینامه صحه گذاری تایید نوع و گواهینامه انطباق خودروهای وارداتی

پیوست ۹

صدور گواهینامه صحه گذاری تایید نوع و گواهینامه انطباق خودروهای وارداتی

جریان فرآیند صدور گواهی صحه گذاری تایید نوع خودرو



صدور گواهینامه صحه گذاری تایید نوع و گواهینامه انطباق خودروهای وارداتی

جریان فرآیند تمدید گواهی نامه صحه گذاری تایید نوع خودرو

نامه سازنده مبنی بر عدم وجود تغییرات فنی و فیزیکی با خودرو مدل سال قبل که به تاییدیه اتاق بازرگانی و سفارت ایران در کشور سازنده و اداره سجلات و احوال شخصیه وزارت امور خارجه رسیده است.

نامه نمایندگی مبنی بر عدم وجود تغییرات فنی و فیزیکی با خودرو مدل سال قبل

مراجعه نمایندگی به شرکت بازرسی وارداتی (سورویانس) مجاز به فعالیت در زمینه خودرو و بررسی مدارک توسط شرکت بازرسی

ارسال مدارک و مستندات و اعلام انطباق آن با نمونه خودروی بازرسی شده به گروه خودرو دفتر ارزیابی کیفیت کالاهای صادراتی و وارداتی

بررسی مدارک و مستندات ارسالی و انطباق با نمونه خودرو بازرسی شده (به مدت دو هفته کاری)

آیا مدارک و مستندات و انطباق نمونه خودرو بازرسی شده مورد تایید است؟

اعلام مروجی و عدم تمدید گواهی نامه نمایندگی

خیر

بلی

اخذ کارمزد خدماتی

درج در فهرست خودروهای مجاز برای واردات در سامانه ثبتارش و سازمان ملی استاندارد و اعلام به دفتر صنایع خودرو و نیرومحرکه وزارت صنعت، معدن و تجارت، اعلام به سازمان توسعه تجارت و گمرک ج.ا.ا.